

ПЛАН

**НА „БОРЕАЛИС Л.А.Т. БЪЛГАРИЯ“ ЕООД ЗА ПРОВЕЖДАНЕ НА СНАВР
ПРИ ВЪЗНИКВАНЕ НА РАДИОАКТИВНО ЗАМЪРСЯВАНЕ СЛЕД АВАРИЯ В АЕЦ
“КОЗЛОДУЙ” ИЛИ ТРАНСГРАНИЧЕН ПРЕНОС НА РАДИОАКТИВНИ ВЕЩЕСТВА НА
ТЕРИТОРИЯТА НА СКЛАДОВА БАЗА ЗА МИНЕРАЛНИ ТОРОВЕ**

1. ЗАМИСЪЛ ЗА ДЕЙСТВИЕ

Ръководството на фирмата, създавайки предварително формирование / АСГ/, средства и организация за привеждането им в готовност ще проведе в максимално кратки срокове мероприятия по предотвратяване и ликвидиране на последствията от радиоактивно замърсяване, препоръчани от специализираните държавни органи.

Основните усилия ще се насочат към провеждане на ликвидационни мероприятия на територията на обекта.

2. ПРОГНОЗА НА ВЕРОЯТНАТА ОБСТАНОВКА

2.1. Прогноза

Общината и обекта са разположени на около 40 km от АЕЦ “Козлодуй”. При възникване на авария свързана със значително изхвърляне на радиоактивни вещества и източен вятър на територията на обекта ще се създаде радиационна обстановка.

Очаква се повишаване на радиационния фон на територията на цялата община.

Най-вероятното направление за разпространение на радиоактивните вещества, съгласно средногодишната метеорологическа прогноза ще бъде Клисуря – Асеновград / 35-40% от случаите/.

Радиоактивно заразяване на територията на общината и обекта е възможно и в резултат от трансграничен пренос на радиоактивни вещества поради авария в чужда АЕЦ.

2.2. Изводи

Началото на радиоактивното заразяване на територията на обекта се очаква няколко часа след аварията в атомната централа.

Степента на радиоактивното заразяване ще зависи от метеорологичните условия към момента на аварията и от степента на аварията.

2.3. Основни задачи

Актуализиране на схемите за оповестяване на АСГ и Ръководството и работниците и служителите на фирмата.

Осигуряване на необходимите материални средства за провеждане на мероприятията по защитата на работниците и служителите в обекта.

Осигуряване на необходимите индивидуални средства за защита и препарати за провеждане на мероприятията по защитата.

Въвеждане на строг режим на поведение и действие на личния състав на обекта за недопускане или ограничаване на облъчването на личния състав.

3. СИЛИ И СРЕДСТВА ЗА ПРОВЕЖДАНЕ НА СНАВР

3.1. Сили за провеждане на СНАВР

На обекта работят 8-10 човека. На тази основа се сформира АСГ. Съставът на АСГ е съгласно щатно-длъжностният списък отдаден в заповед от Управителя.

Силите за провеждане на СНАВР могат да нараснат с извиканите на помощ формирования на органите на Единната спасителна система (ПБЗН).

3.2. Средства за провеждане на СНАВР

За провеждане на СНАВР ще се използват осигурените предварително щатни средства, както и материали от складовото стопанство на обекта:

- наличните противопожарни средства и създадената система за подаване на вода и пожарогасене за нуждите на дезактивацията;
- полиетиленово фолио, хартия, тиксо и др. за нуждите на херметизацията;

4. ОПОВЕСТЯВАНЕ И ПРИВЕЖДАНЕ В ГОТОВНОСТ

За начало на оповестяването се приема съобщение от ОбщСС или средствата за масово осведомяване /БНТ, БНР и др. / Оповестяването на личния състав на обекта става по установената схема .

4.1.Оповестяване

4.1.В работно време

Оповестяването се извършва по разпореждане на Управителя

-оповестяват се членовете на АСГ ;

-осигурява се автомобил за събиране на членовете на групата, които не са в обекта;

4.2.В извън работно време

Оповестяването се извършва по разпореждане на Управителя или упълномощено от него лице

-оповестява се водача на дежурното превозно средство определено за извозване на членовете на групата;

-оповестяват се членовете на групата по утвърдената схема.

След събиране и окомплектоване на групата, ръководителят докладва на Управителя за готовността и за работа.

5. ОРГАНИЗАЦИЯ ЗА ПРОВЕЖДАНЕ НА СНАВР

При опасност от радиоактивно замърсяване или при настъпило такова, мероприятията по защитата започват незабавно с подаване на сигнала. За защита на работниците и служителите от облъчване ще се провеждат защитни мероприятия, които са в зависимост от радиационната обстановка и метеорологичните условия.

5.1. Ограничаване пребиваването на персонала на обекта на открито

5.2. Провеждане на херметизация на обекта

Херметизацията на обекта се провежда с предимство на местата за хранене и почивка, складовете за материали и др.

Херметизацията се провежда с наличните материали от складовото стопанство, а при недостиг на такива се осигуряват от пазара и се извършва от АСГ.

5.3. Провеждане на медикаментозна профилактика на работниците и служителите.

Провежда се от АСГ под контрола на медицинско лице. Препарати се осигуряват от съответните аптечни предприятия.

Дозировка за провеждане на йодна профилактика:

Категория лица	Стабилен йод / mg /	Калиев йодит / mg /	Таблетки / бр. /
Новородени /до 1 м.	12,5	6,25	¼
Деца от 1м. До 3 г.	25,0	32,5	½
Деца от 3 до 16 г.	50,0	65,0	1
Възрастни	100,0	130,0	2

Категория лица	Стабилен йод / mg /	Калиев йодит / mg /	Таблетки / бр. /
<i>Бременни/първи триместър/</i>	50,0	65,0	1
Кърмачки/до 1м. на детето/	50,0	65,0	1

Таблетките се приемат веднъж на 24 часа с вода, чай, мляко и др. Ограниченията за продължителността на приема се определят от органа наредил приемането.

Йодната профилактика се провежда не по късно от два часа от началото на замърсяването.

Внимание: Приемането на медикаменти, които възпрепятстват или намаляват инкорпорирането на определени изотопи в организма се извършва по указание на ОбщК за ЗНБАК или специализираните държавни органи.

5.4. Провеждане на дезактивация

Дезактивация се провежда от АСГ на основните помещения в обекта. На площадките на обекта, дезактивацията се извършва с вода, чрез изградената система за пожарогасене. Като дезактиватор ще се използват наличните в обекта миелци препарати, а при недостиг същите се осигуряват от пазара.

Внимание: Дезактивацията на храни и вода ще се извършва по указание и под контрола на ОбщК за ЗНБА или специализираните държавни органи.

6. УПРАВЛЕНИЕ

Непосредственото ръководство при провеждане на СНАВР се упражнява от Управителя. Той ръководи работата от залата за управление/офиса на обекта/.

При пристигане на специализирани сили изпратени от Единната спасителна система, то ръководството на СНАВР се поема от тях и всички разпореждания в рамките на тяхната компетентност са задължителни.

7. ОСИГУРЯВАНЕ НА ДЕЙНОСТИТЕ

Осигуряването на СНАВР е със сили и средства на фирмата.

При недостиг на сили и средства за провеждане на защитните мероприятия се иска помощ от органите на Единната спасителна система.

8. ПОДДЪРЖАНЕ НА АВАРИЙНА ГОТОВНОСТ

8.1. Разработване на плана за действие при БА

За постигане на координация и ефективни действия по локализиране и ликвидиране на последствията от радиоактивно заразяване след авария в АЕЦ е необходимо разработването на План за действие.

Плановете се актуализират периодично два пъти в годината, а приложенията към плановете при налагане на промяна - незабавно.

8.2. Провеждане на учения с персонала.

Тренировки по усвояване на плана се извършват периодично веднъж в годината. Един път на четири години се провежда учение за усвояване на плана съвместно с органите на Единната спасителна система.

8.3.Обучение на персонала

Провежда се в съответствие с нормативните документи на Република България. Персоналът преминава съответните занятия, като за целта се изготвят протоколи.

8.4.Осигуряване и поддържане на необходимата свръзка с ОбщСС и компетентните органи.

За свръзка с инстанциите се използват създадената държавна телефонна мрежа и мрежите на мобилните оператори.

/ Редът и начинът са показани в Приложение № 2 /.

9. ВЗАИМОДЕЙСТВИЕ

Взаимодействието е организирано в съответствие с регламентиращите документи, чрез Общината и всички оторизирани държавни органи имащи отношение към кризисни ситуации – органите на Единната спасителна система (ПБЗН, Полиция и др.).

Освен тях фирмата ще си взаимодейства и със съседни обекти.

10. РЕД ЗА ВЪЗСТАНОВЯВАНЕТО РАБОТАТА НА ОБЕКТА

След локализиране и ликвидиране на последствията от радиоактивното замърсяване след авария в АЕЦ обекта възстановява нормалния си режим на работа след разрешение и по указание на специализираните държавни органи.

11. ЗАКЛЮЧИТЕЛНИ РАЗПОРЕДБИ

Длъжностните лица и личния състав на обекта се запознават и изучават плана в касаещия ги обем. За целта се изготвят съответни протоколи.

ПЛАН

***НА „БОРЕАЛИС Л.А.Т. БЪЛГАРИЯ“ ЕООД ЗА ПРОВЕЖДАНЕ НА СНАВР ПРИ
ВЪЗНИКВАНЕ НА НАВОДНЕНИЯ НА ТЕРИТОРИЯТА НА
СКЛАДОВА БАЗА ЗА МИНЕРАЛНИ ТОРОВЕ***

1.ЗАМИСЪЛ ЗА ДЕЙСТВИЕ

Поради разнообразния релеф на нашата страна наводнения са възможни само в обекти разположени в низини и крайречни долини. В най-общия случай наводнения може да възникнат от по-бързо или по-бавно повишаване на нивото на водата или от заливна висока вълна. В първия случай наводненията причиняват наноси, повреда на материали и съоръжения, което довежда до временно спиране на дейността на обекта до спадането на нивото на водата. Във втория случай към всичкото това се добавя и разрушително действие на водната вълна, което довежда до разрушаване на сгради и съоръжения.

Площадката на предприятието е разположена на юг от пристанище Лом, като разстоянието до пристанището е над 500 m. Разстоянието до предпазната защитна дига на река Лом е ≈ 400 m, като площадката е на запад от дигата, а реката на изток от дигата. Предприятието попада в зона с нисък риск за наводнение, съгласно проект „DANUBE FLOODRISK – Stakeholder oriented flood risk assessment for the Danube floodplains“.

С плана за действие при възникване на наводнения се цели:

- да се осигурят предварително необходимите средства за СНАВР;
- да е известен начина за оповестяване и привеждане в готовност;
- да се постигне оптимална организация в провеждането на СНАВР;
- да се осигури ефективност и координация в управлението на дейностите;
- да се посочи реда за възобновяване работата на обекта, ако тя е била прекратена.

2. СИЛИ И СРЕДСТВА ЗА ПРОВЕЖДАНЕ НА СНАВР

В обекта ще работят не повече от 10 човека. Именно с тях ще се организират защитните и спасителни дейности. Те трябва да имат готовност за действие, опазвайки не само собствения си живот, но и този на клиентите, намиращи се в този момент на обекта.

Средствата, които ще се използват за предотвратяване последиците от възникнали наводнения, са шанцовите инструменти от противопожарните табла и, както и други налични подходящи инструменти и материали, включително и средствата за оказване на първа медицинска помощ. Личните превозни средства може да се използват за да се извърши незабавна евакуация, ако това е наложително

Средствата за далекосъобщителна връзка са наличните на обекта кабелни и клетъчни телефони. При тяхна неизправност, или при прекъсване на връзката, предварително се определят един или повече членове от персонала, чрез които ще се осъществява писмена или устна връзка с компетентните органи. За целта трябва да има осигурено съответно моторно превозно средство, като при невъзможност то да се използва връзката се осигурява пешеходно, ако тя е наложителна.

3. ЗАДАЧИ ЗА ИЗПЪЛНЕНИЕ

Задачите за изпълнение с настоящия план зависят от конкретната критична обстановка и най-общо могат да бъдат формулирани по следния начин:

- предварително да се осигурят необходимите средства за защитни и спасителни дейности и за оказване на първа медицинска помощ;
- периодически да се проверява годността на средствата за защитна и спасителна дейност и за оказване на първа медицинска помощ;
- да се осигурят и поддържат в изправност средствата за оповестяване;
- всеки член на персонала да има определени задължения при извършването на спасителните и защитни дейности и да е запознат със съответните инструменти за целта;

- периодически да се проиграва редът за привеждане на обекта в готовност за действия в условия на възникнали наводнения;
- оптимизиране на организацията за провеждането на защитните и спасителни дейности на територията на обекта;
- осигуряване на готовност за извършване на ремонтно-възстановителни работи ако на територията на обекта са предизвикани разрушения и повреди;
- постигане на ефективност и координация в управлението на дейностите чрез периодическо разиграване на конкретна обстановка;
- изясняване на реда за възобновяване работата на обекта, ако дейността му е била прекратена.

4. ОПОВЕСТЯВАНЕ И ПРИВЕЖДАНЕ В ГОТОВНОСТ НА ОБЕКТОВАТА АВАРИЙНО-СПАСИТЕЛНА ГРУПА

При опасност от възникване на наводнение съответните компетентни органи оповестяват с наличните за целта средства отговорника по осигуряване на ПБ за обекта, като му дават необходимите указания.

Отговорникът по осигуряване на ПБ привежда в готовност персонала на обекта и поддържа връзка с Дежурния в общински съвет за сигурност на тел. **0884 069 128** и с ЕЕНСП-тел. **112**, за получаване за допълнителна информация за опасността или за нареждане за предприемане на незабавни действия ако наводнението е възникнало. Клиентите на обекта се предупреждават за опасността и им се предават указанията на компетентните органи.

5. ОРГАНИЗАЦИЯ И ПРОВЕЖДАНЕ НА СНАВР

5.1. Организация и провеждане на защитните дейности.

5.1.1. При съобщение за опасност от възникване на наводнение:

- отговорникът по осигуряване на ПБ предупреждава персонала и клиентите за опасността;
- преустановява се дейността на обекта;
- при опасност от заливане територията на обекта, наличните количества опасен тор трябва да се повдигнат на европалет;
- създаване на техническа готовност за демонтаж на скъпоструващо оборудване и неговата евакуация;
- по указание на компетентните органи обектът може да продължи да работи с повишена готовност за спиране и евакуация;
- при преустановяване на работата на обекта и евакуация да се изключат електроконсуматорите и електрозахранването, водоснабдяването и да се вземе документацията;
- преди напускането на обекта от персонала, отговорникът по осигуряване на ПБ или упълномощено от него лице, трябва да заключи помещенията.

5.1.2. След преустановяване на наводнението:

Завръщането в обекта става само след разрешение на компетентните органи.

Да се ползва вода за пиене от водопроводната мрежа само с разрешение на компетентните органи.

Всички електрически уреди, инсталации и съоръжения трябва да бъдат прегледани за възможни въздействия и да бъдат подготвени за включване на електрозахранването.

Да се провери състоянието на съоръженията и ако са станали непригодни да функционират ефективно да се предприемат ремонтни дейности.

Да се прегледат състоянието и изправността на системите за безопасност.

Всички трябва да изпълняват указанията на органите на Пожарната, Полицията и др.

5.2. Организация и провеждане на спасителните дейности

5.2.1. Спасителни дейности на обекта:

Спасителни дейности на обекта се провеждат ако наводнението е засегнало неговата територия и има неевакуирани клиенти и персонал. Те се свеждат до:

- спасяване на хора, намиращи се във водата;
- евакуиране на хора от територията на обекта с подходящи средства, ако такива са налице, съобразно дълбочината на водата;
- евакуиране на хора от покрива на обекта, ако са намерили спасение там, като за целта се използва подходяща техника;
- евакуиране от залятата територия на обекта на материални ценности, доколкото нивото на водата и неговото увеличаване позволява това.

При провеждането на спасителните дейности се изпълняват указанията на Кмета на гр. Лом и РС „ПБЗН“, както и нарежданията на Дежурен при общински съвет за сигурност.

5.2.2. Спасителни дейности извън района на обекта:

Спасителни дейности извън района на предприятието се осъществяват само ако има подписан договор за взаимно подпомагане от страна на собственика на обекта и съответната организация или търговско дружество.

6. УПРАВЛЕНИЕ НА СНАВР

Ръководство за провеждането на СНАВР на територията на обекта се извършва от Собственика на обекта.

Непосредственото ръководство на персонала при провеждане на СНАВР се извършва от отговорникът по осигуряване на ПБ. При пристигане на специализирани подразделения той е длъжен да съобщи на старшия им началник всички сведения относно обстановката на обекта и да изпълнява неговите нареждания.

Ръководител на спасителните дейности на обекта става старшият началник на специализираните подразделения или упълномощено от него лице. Неговите разпореждания са задължителни за отговорника по осигуряване на ПБ и персонала.

7. РЕД ЗА ВЪЗСТАНОВЯВАНЕ РАБОТАТА НА ОБЕКТА

След ликвидиране на възникналото наводнение се организира комисия за определяне на необходимите ремонтно-възстановителни работи. Комисията извършва оглед и оценява състоянието на сградите и съоръженията, с цел да се установи пълното им съответствие с изискванията на технологията и на тяхната безопасност.

Пускането на обекта в експлоатация се извършва в съответствие с технологичния регламент, след съгласуване със специализираните органи за противопожарна охрана и другите компетентни ведомства.

8. ЗАКЛЮЧИТЕЛНИ РАЗПОРЕДБИ

Персоналът на обекта се запознава и изучава плана срещу подпис.

ПЛАН

***НА „БОРЕАЛИС Л.А.Т. БЪЛГАРИЯ“ ЕООД ЗА ПРОВЕЖДАНЕ НА СНАВР ПРИ
СНЕГОНАВЯВАНИЯ, ОБЛЕДЕНЯВАНИЯ, УРАГАНЕН ВЯТЪР НА ТЕРИТОРИЯТА НА
СКЛАДОВА БАЗА ЗА МИНЕРАЛНИ ТОРОВЕ***

1.ЗАМИСЪЛ ЗА ДЕЙСТВИЕ

Спецификата на континенталния климат у нас е в основата на възможни снегонавявания и обледенявания. При снегонавяване може да се получат големи преспи, което би затруднило или пък да прекъсне комуникацията на обекта. Това в най-голяма степен представлява опасност, ако на обекта възникне аварийна ситуация, за овладяването на която ще е необходима външна намеса и съответно осигурен подход към него.

Обледеняването е природно бедствие, което настъпва при рязко понижаване на температурата под 0°C, когато вали дъжд, сняг, при лапавица, при мъгла и висока влажност на въздуха, придружени от ураганен вятър, и се изразява в натрупване на голямо количество лед по намиращи се във въздуха предмети и съоръжения. Това натрупване води до деформация и разрушаване на обледенените съоръжения.

Ураганният вятър, надхвърлящ значително ветровото натоварване при оразмеряването, е рядко явление, но въпреки това се случва. Съществува опасност да се получи такова натоварване върху покривите на сградите, че то да надхвърли проектното и те да се разрушат или откъснат от мястото си.

Предприемането на специални мерки срещу тези природни бедствия при проектирането би оскъпило изключително стойността на съоръженията. Предвид на тяхната рядкост специални проектантски и технологични мерки не се предприемат, но има организационна готовност за тяхното възникване и минимизиране на последиците.

С плана за действие при бедствие се цели:

- да се осигурят предварително необходимите средства за защитни и спасителни дейности;
- да е известен начина за оповестяване и привеждане в готовност;
- да се постигне оптимална организация в провеждането на защитните и спасителни дейности;
- да се осигури ефективност и координация в управлението на дейностите;
- да се ликвидират последиците от снегонавяването и обледеняването или ураганни ветрове;
- да се посочи реда за възобновяване работата на обекта, ако тя е била прекратена.

2.СИЛИ И СРЕДСТВА ЗА ПРОВЕЖДАНЕ НА СНАВР

В обекта ще работят не повече от 10 човека. Именно с тях ще се организират защитните и спасителни дейности

Средствата, които ще се използват за предотвратяване последиците от възникналата критична обстановка, са шанцовите инструменти от противопожарните табла и гребла за ринене на сняг, пясък или друг подобен по качества материал с оглед на предназначението му в конкретната обстановка, евентуално луга, при възможност за съхранение, както и други налични подходящи инструменти и материали.

Средствата за далекосъобщителна връзка са наличните на обекта кабелни и клетъчни телефони. При тяхна неизправност, или при прекъсване на връзката, предварително се определят един или повече членове от персонала, чрез които ще се осъществява писмена или устна връзка с компетентните органи. За целта трябва да има осигурено съответно моторно превозно средство, като при невъзможност то да се използва връзката се осигурява пешеходно, ако тя е наложителна.

3. ЗАДАЧИ ЗА ИЗПЪЛНЕНИЕ

Задачите за изпълнение с настоящия план зависят от конкретната критична обстановка и най-общо могат да бъдат формулирани по следния начин:

- предварително да се осигурят необходимите средства за защитни и спасителни дейности и за оказване на първа медицинска помощ;
- периодическа проверка на годността на средствата за защитна и спасителна дейност и за оказване на първа медицинска помощ;
- да се осигурят и поддържат в изправност средствата за оповестяване;
- всеки член на персонала трябва да знае своите задължения при създадената критична обстановка, както и с какви инструменти и материали може да ги изпълни.
- периодически да се проигрва редът за привеждане на обекта в готовност за действия в условия на такава критична обстановка;
- оптимизиране на организацията за провеждането на защитните и спасителни дейности на територията на обекта;
- постигане на ефективност и координация в управлението на дейностите чрез периодическо разиграване на конкретна обстановка;
- изясняване на реда за възобновяване работата на обекта, ако дейността му е била прекратена.

4.ОПОВЕСТЯВАНЕ И ПРИВЕЖДАНЕ В ГОТОВНОСТ НА ОБЕКТОВАТА АВАРИЙНО-СПАСИТЕЛНА ГРУПА

При опасност от снегонавявания и обледенявания по преценка на съответните компетентни органи може предварително да се извести с наличните за целта средства отговорника по осигуряване на ПБ за обекта, като му дават необходимите указания.

Отговорникът по осигуряване на ПБ привежда в готовност персонала на обекта и поддържа връзка с Дежурния в общински съвет за сигурност на тел. **0884 069 128** и с ЕЕНСП-тел. **112**, за получаване за допълнителна информация за опасността.

По указание на отговорника по осигуряване на ПБ, персоналет на обекта подготвя наличните средства за справяне с критичната обстановка и се изясняват и актуализират задачите на всеки един член на персонала. Клиентите на обекта се предупреждават за опасността и им се предават указанията на компетентните органи.

5.ОРГАНИЗАЦИЯ И ПРОВЕЖДАНЕ НА СНАВР

5.1. При снегонавявания

Снегонавяванията могат да изолират обекта и да затруднят или изключат получаването на външна помощ при необходимост. По тази причина е много важно навреме да се осъществят защитните и спасителни дейности.

5.1.1. При съобщение за опасност от снегонавявания

При съобщение за опасност от снегонавявания:

- отговорникът по осигуряване на ПБ предупреждава персонала и клиентите за опасността;
- предприемат се мерки за осигуряване на нужното количество пясък или друг заместващ материал, ако се прецени, че наличността на обекта няма да е достатъчна;
- проверява се наличността и състоянието на шанцовите инструменти от противопожарните табла и ако е необходимо, се осигуряват допълнителни инструменти;
- актуализират се задачите на всеки член на персонала;

- по указание на компетентните органи обектът може да продължи да работи с повишена готовност за спиране;

5.1.2. При настъпило снегонавяване

Основна задача на персонала при настъпило снегонавяване е да поддържа достатъчна степен на проходимост в подходите и изходите на обекта. За целта трябва непрестанно да се прочистват от навятия сняг подходите към обекта и изходите от него, като същевременно се извършва обработка с луга, ако има такава, и се извършва опесачаване.

Всички трябва да изпълняват указанията на органите на МВР (*Полицията, Пожарната*) и др.

5.2. При обледеняване

При определено стечение на атмосферните условия може да се създадат предпоставки за обледеняване на някои части от конструкциите на съоръженията на обекта.

5.2.1. При съобщение за опасност от обледеняване

При съобщение за опасност от обледеняване отговорникът по осигуряване на ПБ незабавно уведомява персонала на обекта за предстоящата опасност.

Опасността от обледеняване е свързана и със заледяване на подходите към обекта и на изходите от него. За справяне с тази опасност персоналет трябва да подготви опесачителния материал, инструментите за опесачаване и да си актуализира задачите.

Обектът може да продължи да работи при висока степен на готовност за действия при тази ситуация.

Ако бъде наредено от компетентните органи обектът да преустанови дейността си отговорника по осигуряване на ПБ трябва незабавно да нареди на персонала да се пристъпи към това.

5.2.2. При настъпило обледеняване

Обледеняването може да натовари значително съоръженията, навесите и покривните конструкции и при поява на силен вятър да надхвърли проектното им натоварване. Тогава може да се получат различни степени на деформации включително и падането им. Това би застрашило целостта на съоръженията под тях, както и обслужващия персонал.

Основна задача на персонала при обледеняване, комбинирано със силен вятър, е да преустанови работа и да предприеме действия за извеждане на клиентите и автомобилите извън територията на обекта.

Всички дейности за защита на персонала и клиентите на обекта от снегонавявания и обледенявания са подчинени на разпореждането на отговорника по осигуряване на ПБ.

6. УПРАВЛЕНИЕ НА СНАВР

Ръководство за провеждането на СНАВР на територията на обекта се извършва от Собственика на обекта.

Непосредственото ръководство на персонала при провеждане на СНАВР се извършва от отговорникът по осигуряване на ПБ. При пристигане на специализирани подразделения той е длъжен да съобщи на старшия им началник всички сведения относно обстановката на обекта и да изпълнява неговите нареждания.

Ръководител на спасителните дейности на обекта става старшият началник на специализираните подразделения или упълномощено от него лице. Неговите разпореждания са задължителни за отговорника по осигуряване на ПБ и персонала.

7. РЕД ЗА ВЪЗСТАНОВЯВАНЕ РАБОТАТА НА ОБЕКТА

Ако в резултат на създадената критична обстановка обектът преустанови работа се организира комисия за определяне на необходимите ремонтно-възстановителни работи. Комисията извършва оглед и оценява състоянието на сградите и съоръженията, с цел да се установи пълното им съответствие с изискванията на технологията и на тяхната безопасност.

Пускането на обекта в експлоатация се извършва в съответствие с технологичния регламент, след съгласуване със специализираните органи за противопожарна охрана и другите компетентни ведомства.

8. ЗАКЛЮЧИТЕЛНИ РАЗПОРЕДБИ

Персоналът на обекта се запознава и изучава плана срещу подпис.

ПРИЛОЖЕНИЯ:

1. Заповед за изграждане на Аварийно спасителна група.
2. Схема за оповестяване на специализираните държавни органи.
3. Най-важни телефонни постове.
4. Схема за оповестяване на Аварийно Спасителната Група.
5. Маршрут и разчет за извозване на Аварийно Спасителната Група.
6. Протокол за проведена консултация с физическите лица, работещи на територията на предприятието
7. Инструкция за реда на отпускането, ползването и съхранението на ЛПС, специално работно облекло и обувки.
8. Заповед за утвърждаване на местата за съхраняване на ЛПС, които се използват аварийно.

ЗАПОВЕД

№ 510041А/18.01.2021 г.

ОТНОСНО: Назначаване на **Аварийна Спасителна Група /АСГ/** за провеждане на спасителни и неотложни аварийно-възстановителни работи /СНАВР/ при възникване на бедствия и аварии на територията на фирмата

На основание чл. 36, ал.1 от Закона за защита при бедствия и чл. 250, ал 3 от Наредба № 7 от 23.09.1999г и за провеждане на СНАВР при възникване на бедствия и аварии на територията на фирмата

ЗАПОВЯДВАМ:

I. Назначавам АСГ за провеждане на СНАВР в състав:

1. Валентин Иванов Красимиров - **Координатор склад**
2. Валентин Кирилов Аврамов - **Складов оператор**
3. Тихомир Първанов Трифонов - **Складов оператор**
4.
5.
6.
7.
8.

II. Групите се събират по моя заповед на двора на фирмата и провеждат СНАВР при бедствия и аварии.

III. Отговорникът за дейността по защита от бедствия във фирмата да разработи **схема за оповестяване** на групата и разчет за извозване на членовете със служебен автомобил извън работно време.

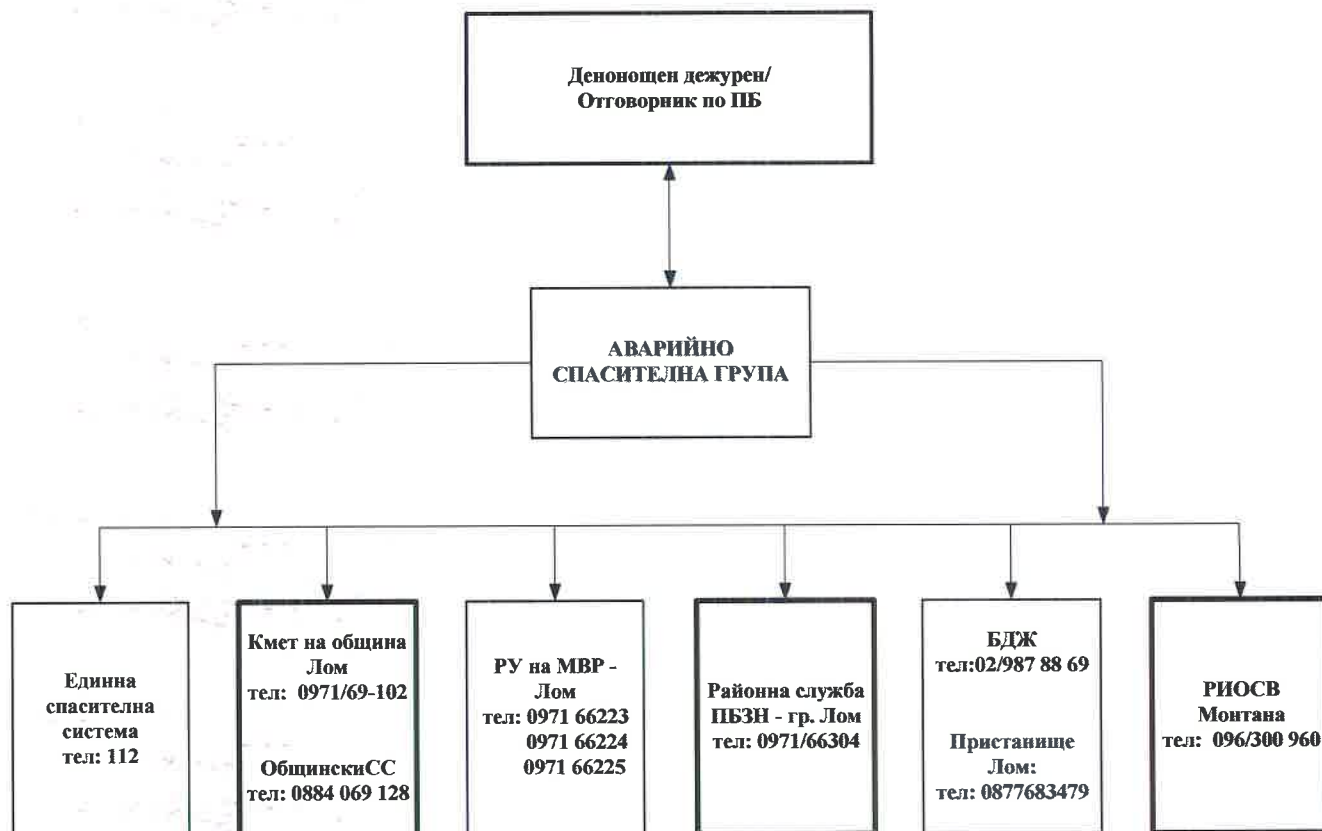
IV. Подготовката на АСГ да става по тематичния план от Националната програма за обучение на населението

Утвърдил : *Неделчо Димитров*

*Неделчо Димитров –
Координатор Склад и
Логистика – Бореалис Л.А.Т
България ЕООД /*

П. Демаревска


**СХЕМА ЗА ОПОВЕСТЯВАНЕ
НА ОРГАНИТЕ ЗА ВЗАИМОДЕЙСТВИЕ ПРИ ВЪЗНИКВАНЕ НА БАК**



НАЙ-ВАЖНИ ТЕЛЕФОННИ ПОСТОВЕ

НАЦИОНАЛНИ

**ЕДИННА СПАСИТЕЛНА
СИСТЕМА ЗА ЗАЩИТА
ПРИ БЕДСТВИЯ**
тел: 112

**ГЛАВНА ДИРЕКЦИЯ
“ПОЖАРНА
БЕЗОПАСНОСТ И
ЗАЩИТА НА
НАСЕЛЕНИЕТО”**
тел: 02/96010262
02/9821243

РЕГИОНАЛНИ

**Районна служба
ПБЗН - гр. Лом**
тел: 0971/66304

**РУ на МВР -
Лом**
тел: 0971 66223
0971 66224
0971 66225

**Център за Спешна
Медицинска
Помощ Монтана –
филиал Лом**
тел: 112

СХЕМА

ЗА ОПОВЕСТЯВАНЕ НА АВАРИЙНО СПАСИТЕЛНАТА ГРУПА

№	ИМЕ, ПРЕЗИМЕ, ФАМИЛИЯ	АДРЕС	ТЕЛЕФОН
1	2	3	4
1.	Валентин Иванов Красимиров	гр. Лом, ул. Пристанищна 17, вх Ж, ет.6 ап.16	+359882420848
2.	Валентин Кирилов Аврамов	с. Замфир	+359894672744
3.	Тихомир Първанов Трифонов	гр. Лом, ул. 6 –ти Септември	+359899230796
4.
5.
6.
7.
8.