

„Лат Найтроджен България“ ЕООД

гр.София 1113, район Изгрев, ул.“Тинтява” № 13Б, ет.3, офис 3-5

тел.+359 2 442 53 68, факс +359 2 442 53 69

Утвърждавам:

Неделчо Димитров - Упълномощен от

управителя

Координатор Склад и Логистика на

„Лат Найтроджен България“ ЕООД



ВЪТРЕШЕН АВАРИЕН ПЛАН

НА

СКЛАДОВА БАЗА ЗА МИНЕРАЛНИ ТОРОВЕ, ГР.

ЛОМ

„ЛАТ НАЙТРОДЖЕН БЪЛГАРИЯ“ ЕООД

I. ИНФОРМАЦИЯ ЗА ОБЕКТА

Планът е разработен на основание чл. 14 от Наредба за предотвратяване на големи аварии с опасни вещества и ограничаване на последствията от тях (обн. ДВ бр. 5 от 19 януари 2016г., посл. изм. и доп. ДВ. бр.62 от 2022г.) и чл. 35, ал 1 от Закона за защита при бедствия (Обн. ДВ, бр. 102 от 19.12.2006 г., посл. изм. и доп. ДВ. бр.60 от 2020г.), и е съобразен с изискванията на следните нормативни документи: Закон за опазване на околната среда (Обн. ДВ. бр.91 от 25.09.2002г., посл. изм. ДВ. бр.102 от 2022г.), чл. 20, ал. 1 от Закона за здравословни и безопасни условия на труд (Обн. ДВ бр. 124 от 1997 г.), чл. 248, ал. 1 от Наредба № 7 от 23.09.1999г. за минималните изисквания за здравословни и безопасни условия на труд на работните места и при използване на работното оборудване (Обн. ДВ бр. 88 от 1999 г.), чл. 9, ал.5 и чл. 11, ал. 1 от Наредба № 8121з-647 от 1.10.2014г. за правилата и нормите за пожарна безопасност при експлоатация на обектите (Обн. ДВ. бр.89 от 28.10.2014г.), Закон за защита от вредното въздействие на химичните вещества и смеси (Обн. ДВ бр. 10 от 2000 г.) и Наредба №2/1990 г. за защита от аварии при дейности с опасни химични вещества (обн. ДВ бр. 100 от 1990 г.).

1. Информация за предприятието

Име на оператора:	„ЛАТ Найтроджен България“ ЕООД
Име на предприятието:	Складова база за минерални торове
Адрес на предприятието:	ПИ 44238.507.215 и ПИ 44238.507.214, „Промислена зона“ гр. Лом, област Монтана;
Идентификационен номер:	201470332
Адрес на оператора:	гр.София 1113, район Изгрев, ул.“Тинтява“ №13Б, ет.3, офис 3-5;
Телефон:	+359 882 363 263,
Ел. поща:	nedelcho.dimitrov@lat-nitrogen.com

2. Основна дейност на предприятието/

В Складовата база за минерални торове – промишлена зона, гр. Лом на „ЛАТ Найтроджен България“ ЕООД се извършва съхранение на минерални торове, в т.ч. съхранение на амониев нитрат (AN)- тор, който е опасен и е в обхвата на Приложение 3 на Закона за опазване на околната среда (ЗООС).

На обекта се експлоатират следните складове за минерални торове:

- складове 1÷3 за съхранение по 1 200 t AN и склад 4 за съхранение на 1 180 t AN – разположени са в обща съществуваща сграда (120m x 36m = 4320m²);
- склад 5, разположен в съществуваща сграда (22m x 60m = 1320m²) за съхранение на неопасни торове- 2 430 t неопасни минерални торове;
- складове 6÷8 за съхранение по 1 200 t AN и склад 9 за съхранение на 1 180 t AN– разположени са в обща съществуваща сграда (120m x 36m = 4320m²).

На площадката се извършва и пакетиране на неопасни торове в торби тип биг-бег.

Общото количество минерални торове, които са налични на площадката на предприятието са 14 990 t, от които 9 560 t – AN и 5 430 t неопасни торове.

3. Предприятието/ има общо личен състав:

Персоналът на предприятието работи при условия на пет дневна работна седмица с нормална продължителност на работното време.

В „ЛАТ Найтроджен България“ ЕООД работят четирима човека административно-управленчески и изпълнителен персонал.

4. Местоположение и други данни

Предприятието е разположено в ПИ 44238.507.215 (УПИ I, кв. 258) и ПИ 44238.507.214 (УПИ III, кв. 258), намиращи се в индустриалната зона на гр. Лом, Община Лом, Област Монтана. Имотите са с трайно предназначение на територията „Урбанизирана“ и начин на трайно ползване: „За друг вид производствен, складов обект“.

Площадката на предприятието е разположена на разстояние $\approx 1,2$ km южно от р. Дунав.

Ползването на съседните имоти и приблизителните отстояния от площадката до най-близките жилищни райони, зони за отдих обекти и площи с обществено предназначение, транспортни пътища е както следва:

- на север – незастроени терени; р. Дунав – на ≈ 1200 m от границите на ИП; пристанище Лом – на 540 m;
- на североизток – ул. Людовико Миланези, до която в съседен имот е разположена складова база Лом към Териториална дирекция „Държавен резерв и военновременни запаси“ гр. Враца;
- на изток – ул. Людовико Миланези, до която в съседния имот е площадка на „Ломстрой“ ООД;
- на югоизток – ул. Людовико Миланези, до която в съседния имот е площадка на дружество „Ломавтотранспорт“ АД, което се занимава с Товарни превози, Поддържане и ремонт на транспортни средства, товаро-разтоварна дейност, спедиторска, отдаване под наем, обществен превоз на пътници;
- на юг – площадка за промишлени и складови дейности, на която е разположена търговска база;
- на югозапад – Автогара – на разстояние ≈ 200 m от границите на ИП; хипермаркет - на разстояние ≈ 250 m; 2 ЦДГ – на 360 m;
- на запад – жп гара, на 110 m; начало на алея за отдих – на 170 m; второкласен път от Републиканската пътна мрежа II-11, преминаващ по територията на области Видин, Монтана, Враца и Плевен – на 140 m; жилищна сграда – на 169 m от границата на обекта; Дирекция „Социално подпомагане“ – на 170 m; Общинска служба по земеделие – на 400 m; 3 ЦДГ „Звезда“ – на 570 m;
- на северозапад – спортен комплекс „Дунавски юнак“ и стадион – на 398 m; Районен съд – на 414 m; спортна зала – на 425 m; читалище – на 475 m; Търговски комплекс – на 540 m; Медицински център – на 570 m; 1-во Основно училище „Никола Първанов“ – на 659 m; 7-ма Целодневна детска градина „Калинка“ – на 797 m.

II. ИНФОРМАЦИЯ СЪГЛАСНО ИЗИСКВАНИЯТА НА ЗАКОНА ЗА ЗАЩИТА ПРИ БЕДСТВИЯ

II.1. Максимални възможни последици за персонала, населението и околната среда от авария в обекта

II.1.1. Информация за основните видове опасни вещества

На територията на предприятието се складира до 9 560 t АН-торове.

Амониевият нитрат е класифициран съгласно Регламент (ЕО) № 1272/2008 (CLP), като:

- Оксидиращо твърдо вещество, Категория 3, с код за опасност H 272 (*Може да усилва пожара; окислител*);
- Дразнене на очите, Категория 2, с код за опасност H 319 (*Предизвиква сериозно дразнене на очите*).

Амониев нитрат – NH_4NO_3 (със съдържание над 28% тегловни азот) - CAS № 6484-52-2, ЕС № 229-347-8. Представява твърдо вещество на бели/ бежови гранули, без аромат. Запалимите

материали под формата на въглерод в състава на тора са $\leq 0,2\%$. Има точка на топене 169 °С. Разпада се под точката на кипене.

- точка на запалване – неприложимо;
- скорост на изпаряване – незначителна;
- запалимост – продуктът е невъзпламеним;
- горна граница на експлозивност – неприложимо;
- долна граница на експлозивност – неприложимо;
- налягане на парите – незначително;
- относителна гъстота на изпаренията – неприложимо;
- относителна плътност – 1,72 g/cm³;
- обемна плътност – 890 kg/m³;
- разтворимост във вода – 1,870 g/l, много разтворим (*при 20°C*);
- температура на samozапалване – няма информация;
- температура на разпадане – над 210°C;
- експлозивни свойства – невзривоопасен. UN серия 1 & 2 Запалими материали под

формата на въглерод: $\leq 0,2\%$. Съществува потенциален риск от експлозия при нагряване в малък обем (*напр. тръби и дренажи*) особено ако са замърсени с несъвместими материали;

- оксидиращи свойства – може да усилва пожара; окислител.

II.1.2. Информация за възможните аварии

В района на предприятието не съществува пряка опасност от природни катаклизми, които да доведат до аварийна ситуация с тежки последствия. Въпреки това не бива да се изключват природните фактори, които могат да доведат до възникване на голяма авария на територията на предприятието.

Към ВАП са приложени планове за провеждане на спасителни и неотложни аварийно възстановителни работи /СНАВР/, където са разгледани конкретни организационни дейности и първи стъпки за действие при възникване на:

- пожар и/или авария;
- земетресение;
- радиоактивно замърсяване след авария в АЕЦ „Козлодуй“;
- наводнение;
- снегонавяване и обледеняване или ураганен вятър.

Организационните дейности и първи стъпки за действие при възникване на мълния, аварии в съседни имоти и пътно-транспортно произшествие се припокриват с действията на персонала при възникване на пожар и/или авария на територията на предприятието.

При земетресение:

Територията на България е разделена на 8 сеизмични зони - 6 високоактивни (*Софийска, Струмска, Родопска, Маришка, Горнооряховска, Шабленска*) и 2 нискоактивни (*Бургаска и Видинска*), обединени в 3 сеизмични района - Рило-Родопски (*Струмска и Родопска зона*), Средногорски (*Софийска, Маришка и Бургаска*) и Североизточен (*Горнооряховска и Шабленска*). Територията на предприятието попада във Видинска сеизмична зона.

Районът на гр. Лом попада в сеизмична зона от VII степен на интензивност по скалата на Медведев-Шпонхойер-Карник.

В резултат на сеизмично въздействие от VII и по-висока степен е възможно възникване на следната обстановка:

- част от сградния фонд ще получи пълни и силни разрушения;
- ще има ранени, контузени или затрупани сред работещите, клиентите или в съседство с обекта;

- ще бъде нарушена системата на енергоснабдяване;
- възможно е създаването на сложна пожарна обстановка.

Наводнения:

Опасност от наводнение съществува при необичайно проливни дъждове или обилно снеготопене по горното течение на р. Дунав.

Евентуално наводнение в района на гр. Лом е възможно да възникне за няколко дни, в резултат на проливни/ продължителни дъждове по горното течение на реката. Водните стоежи в българския участък на река Дунав се следят ежедневно от Изпълнителна агенция „Проучване и поддържане на река Дунав“. Евентуално наводняване на територията на гр. Лом може да се прогнозира, като информацията е достъпна на http://appd-bg.org/bg/level_bg.php. При опасност от заливане територията на обекта достатъчна мярка е преместване на наличните количества опасен тор извън обсега на евентуални високи води (*повдигане на европалет*).

Мълния при нарушена мълниезащита:

Причина за този вид авария е неспазване на технологичната дисциплина при монтирането на технологичното оборудване или при нередовно извършване на профилактика на заземяването на обекта. Тази причина би могла да доведе до директно попадане на мълния и възникване на пожар на територията на предприятието.

Ураганен вятър, снегонавявания, заледрявания, обледенявания

При възникване на ураганен вятър съществува вероятност да се получи ветрово натоварване върху покривните конструкции, което да надхвърли проектното и те да се разрушат или откъснат от мястото си.

Съществува вероятност при снеговалеж съпроводен със силен вятър да възникнат снегонавявания. В резултат на тях е възможно да се получат големи преспи, което да затормози комуникацията в предприятието и да наруши средствата за връзка с регионалните структури на министерствата и ведомствата. Това в най-голяма степен представлява опасност, ако на обекта възникне аварийна ситуация, за овладяването на която ще е необходима външна намеса.

При рязко понижаване на температурата под 0°C и валежи от дъжд и сняг, при мъгла и висока влажност на въздуха, придружени от студен вятър е възможно да възникне заледряване, което се изразява в образуване на ледена кора по земята, предметите и съоръженията. Най-често се получава заледряване на подходите и изходите към обекта. При определено стечение на атмосферните условия може да се създадат предпоставки за обледяване на някои части от конструкцията на сградите. При обледяване най-уязвими биха могли да бъдат покривните конструкции, особено ако натрупването на големи ледени маси се комбинира с настоящ или последващ ураганен вятър. Предприемането на специални мерки срещу тези природни бедствия при проектирането би осъщило изключителна стойността на съоръженията. Предвид на тяхната рядкост специални проектантски и технологични мерки не се предприемат, но трябва да има организационна готовност за тяхното възникване и намаляване на вредните последици

В резултат на термично въздействие от висока температура, отделена при пожари извън територията на обекта, но в опасна близост до него:

Наличието на пожари в близост до територията на обекта биха представлявали реална опасност, предвид повишаване на температурата или тяхното прехвърляне на територията на предприятието с всички произтичащи от това последици.

Възникване на авария при саботаж или терористичен акт:

При злоумишлени действия от отделни лица или групи от хора, целящи предизвикване на разрушения и паника сред населението е възможно предизвикване на авария на територията на обекта. Тази авария може да доведе до пожар на територията на обекта.

Възникване на авария в резултат на авария в съседно предприятие:

Заплаха за предприятието съществува при авария свързана с пожар на съседна площадка. Такова събитие би представлявало реална опасност за обекта с възможността за прехвърляне на пожара на територията му или разрушаване на сгради и инсталации на неговата територия.

Възникване на авария в резултат на пътно-транспортно произшествие:

Площадката на обекта е разположена в индустриалната зона на гр. Лом и граничи с ул. Людовико Миланези. Транспортно произшествие свързано с МПС, би представлявало опасност за обекта с оглед на възможността от възникването на пожар и възможността от прехвърлянето му на територията му. Също така, е възможно горящият обект да предизвика експлозия, която да нанесе поражения.

Експлоатационни причини:

При нормална експлоатация практически не би имало възможност за големи аварии. Потенциалните извънредни събития, които биха ги предизвикали са събитията със загуба на съдържание (СЗС) при съхраняването на тора. На площадката на „ЛАТ Найтроджен България“ ЕООД не се извършва обработка/производство или каквото и да е въздействие върху амониевия нитрат. СЗС е възможно да възникне при товаро-разтоварните дейности на площадката и подредбата на биг-беговете върху пирамидалните фигури в складовите пространства.

Основната причина за възникване на авария по експлоатационни причини е неспазването на технологичния режим от страна на персонала при извършване на товаро-разтоварни работи.

II.1.3. Информация за максималните възможни последици за персонала, населението и околната среда от авария в обекта

По-долу са представени максималните възможни последици при най-тежките сценарии на авария:

Пожар извън складовете при товаро-разтоварни дейности на амониев нитрат

В аварийният сценарий простото термично разлагане на амониеви нитрати е следствие от пожар на товарач.

Разграничават се следните зони на сигурност при пожар на АН:

- Зона 1 на значими летални ефекти – 5% смъртност ($SELS = 143 \text{ ppm}$) – зоната е с радиус до 40 m от пожара;
- Зона 2 на първи летални ефекти - 1% смъртност ($SEL = 137 \text{ ppm}$) – зоната е с радиус до 40 m от пожара;
- Зона 3, прагове на необратимите ефекти ($SEI = 72 \text{ ppm}$) – зоната е с радиус до 60 m от пожара.

Зоните са изобразени на картен материал на следващата фигура.



Фигура II.1.3-1 Зони на токсично въздействие при пожар на товарач в зоната на товаро-разтоварни дейности

Тук е важно да се отбележи, че зоните на сигурност са при 60 минутна експозиция на токсичните газове. Наличието на противопожарна инсталация предотвратява вероятността за продължителен пожар и съответно зоните са значително завишени от реалната ситуация. Максималната експозиция ще бъде 10 минути (*разпространението на токсичните газове ще се преустанови в момента, в който се задейства ръчната дренчерна противопожарна инсталация*).

Тежест на последствията:

Няма да бъдат засегнати жилищни райони, чувствителни обществени сгради, зони за отдих и рекреация, транспортни пътища, територии със статут на защита или обекти на културно-историческото наследство.

При пожар на амониев нитрат водещ до термично разлагане и разсейване в атмосферата на токсични газове има вероятност за фатални последици за хората намиращи се в радиус до 40 m при 60 минутна експозиция с токсичните газове – до 10 служителя на „ЛАТ Найтроджен България“ ЕООД. Тази зона попада на територията на „ЛАТ Найтроджен България“ ЕООД и засяга малка част от площадката на разположената от юг търговска база.

Пожар на камион/ж.п. вагон с амониев нитрат в зоната за разтоварване

В аварийния сценарий простото термично разлагане на амониеви нитрати е следствие от пожар на камион/ ж.п. вагон в зоната на товаро-разтоварване.

В оценката на риска праговете на експозиция, при които може да се очакват негативни въздействия върху живота и здравето на хората са с продължителност 60 мин. Реално наличието на дренчерна противопожарна инсталация изключва вероятността да има пожар с продължителност 60 мин. Очакваната продължителност на пожара е до 10 мин.

В съответствие с Инструкция за безопасно извършване на товаро-разтоварни дейности на площадката на „ЛАТ Найтроджен България“ ЕООД зоната за товаро-разтоварване не се остава без присъствие на член от персонала на „ЛАТ Найтроджен България“ ЕООД. При евентуален пожар времето за реакция ще бъде минимална за задействане на ръчната дренчерна противопожарна инсталация.

Създават се следните зони на сигурност:

- Зона 1 на значими летални ефекти ($CL5\%$), които съответстват на настъпването на смърт при 5 % от изложените индивиди ($SELS = 143 \text{ ppm}$) – зоната е с радиус до 48 m от пожара;
- Зона 2 на първи летални ефекти ($CL1\%$), които съответстват на настъпването на смърт при 1 % от изложените индивиди ($SEL = 137 \text{ ppm}$) – зоната е с радиус до 48 m от пожара;
- Зона 3, прагове на необратимите ефекти (*необратимите ефекти съответстват на устойчивостта във времето на лезия или функционално увреждане при еднократна краткосрочна експозиция, $SEI = 72 \text{ ppm}$*) – зоната е с радиус до 70 m от пожара.

Зоните са изобразени на картен материал на фигурата по-долу.



Фигура П.1.3-2 Зони на токсично въздействие при пожар на камион/ж.п. вагон в зоната на разтоварване

П.2. Мерки за ограничаване и ликвидиране на последиците от авария в обекта

Мерките за ограничаване и ликвидиране на последиците от авария в обекта се определят от Управителя или упълномощено от него лице и се прилагат в зависимост от ситуацията. Те са:

Незабавно провеждане на спасителни и неотложни аварийно-възстановителни работи:

- ограничаване достъпа до аварията;
- определяне характера и размерите на аварията;
- ограничаване изтичане на опасното вещество и неговото разпространение в околната среда;
- пожарогасене;
- вентилиране на помещения;
- други мерки, които са адекватни спрямо аварийната ситуация

Незабавно информирание за аварията РС“ПБЗН“ - Лом и кмета на община Лом.

Предоставяне информация на съставните части на Единната спасителна система за наличните опасни химически вещества, източници на йонизиращо лъчение, както и друга информация за опасности за живота и здравето на хората.

Взаимодействие с екипите от Единната спасителна система при отстраняване на аварията.

Осигуряване на безопасно унищожаване на отпадъците вследствие на аварията и нейното ликвидиране.

II.3 Мерките за защита на персонала

1. Оповестяване
2. Извеждане и евакуация
3. Използване на индивидуални средства за защита
4. Оказване на първа помощ
5. Издирване и спасяване
6. Транспортиране до болнични заведения

II.4 Разпределението на задълженията и отговорните структури и лица за изпълнение на предвидените мерки

В дружеството е обособена Аварийно спасителна група в състав 4 човека с ръководител определен със заповед на Управителя.

Задължения и отговорности на Аварийно спасителната група (АСГ):

- при оповестяване се явяват в административната част за оптимално разпределяне на задачи.
- осигуряват тиловите мероприятия по ликвидиране на аварията.
- следят за състоянието на техническите съоръжения.
- осигуряват резерв на противопожарни уреди и гасителни средства от наличните на склад.
- осигуряват евакуация на хора, в случай на бедствие или авария в съответствие със схемите с евакуационни маршрути с указаната на тях посока за евакуация на персонала.
- след ликвидиране на аварията участват в отстраняване на последствията от нея и за възстановяване на нормалният работен процес в обекта.
- осигуряват ел. захранване и стабилна работа на пожароизвестителната инсталация.
- преценяват в кой участък да бъде включено или изключено ел. захранването.
- водят оперативния дневник по ликвидиране на аварията.
- след ликвидиране на аварията организират дежурство в засегнатите участъци до пълното отстраняване на опасността.
- след ликвидиране на аварията осигуряват възстановяването на нормален работен процес.
- при необходимост изпълняват други задачи поставени им от управителя на дружеството.
- в случай на обледеняване заграждат обледенени участъци от сградния фонд (висулки) и ги отстраняват

II.5 Средствата и ресурсите, необходими за изпълнение на предвидените мерки

Средствата за осигуряването на мероприятията по предотвратяването на големи аварии и ограничаване на последствията от тях се осигуряват от оператора. На площадката на предприятието са осигурени следните средства за защита и предотвратяване на възникнали аварии:

- външно водоснабдяване за пожарогасене - необходимият разход на вода е 15 l/s, с продължителност на пожарогасене 3 часа;
- вътрешно водоснабдяване за пожарогасене - необходимият разход на вода в продължение на един час за един пожарен кран е 2.5 l/s или общо 5 l/s, съобразно изискванията на раздел II към глава единадесета от Наредба № Из-1971 за СТПНОБП;

Осигурена е допълнителна пожарогасителна инсталация за площадката на „ЛАТ Найтрожден България“ ЕООД, като са изградени следните съоръжения срещу пожар:

- по един брой контролни сигнални устройства в сградите с наличен АН;
- разполагане на таванни спринклери – стоящи за складовете за тор, които ще покрият зоната на съхранение на амониевия нитрат;
- разполагане на дренчерна инсталация в товаро-разтоварните зони.

През 2019г. на площадката на „ЛАТ Найтрожден България“ ЕООД е изградена спринклерна инсталация по покрива в складовете. Зоните от складовете, в които не се съхранява АН и не е предвидена спринклерна инсталация, са строително отделени с пожароустойчиви стени и самозатварящи се пожароустойчиви врати от останалите части на сградата.

Товаро-разтоварните зони (*обособени извън сградите/складовете*) са защитени чрез дренчерна пожарогасителна инсталация, изпълнена в съответствие с БДС CEN/TS 14816:2008.

Категорията на пожарна опасност в складовете е ННS2 (*минерални торове, твърди*). Във всяка отделна складова сграда се обособява помещение за Контролно сигналните устройства (КСУ), в които се поддържа температура над 4°C. Във всяко от тези помещения – КСУ за спринклерната инсталация е DN150, а за дренчерната – DN80. От същите помещения е изведен на фасадата на сградата двугнездов колектор за включване на противопожарен автомобил.

Водоподаването към ПГИ се осъществява от надземен резервоар с пълна вместимост, съдържащ пълното количество необходима вода и дизел-електрическа помпена група от една работна и една резервна помпа Winter WINTER ENS 100/250, Ø247, 75kW. Резервоарът е с вместимост от 570 m³, което отговаря на условията на EN 12845:2015. Неговото запълване се осъществява автоматично чрез механичен поплавок. Резервоарът е защитен от замръзване посредством топлоизолация. Захранването с вода от резервоара има продължителност на действие за ННS - 90 min. съгласно EN 12845:2015. Обемът му за пожарогасене е определен на основание пълни хидравлични изчисления съгласно EN 12845:2015.

Инсталирани са датчици за наводнение и температура в помпеното помещение, чиито сигнали се следят. Контролният панел за наблюдение и управление на инсталацията (*намиращи се в помещенията на КСУ*) подава сигнали пожар и повреда към ПИИ.

В горепосочените зони не се предвижда поддържане на температура над 4°C, поради което е предвидена спринклерна пожарогасителна инсталация с предварително действие тип “В”.

От ППИ също се получава сигнал за пожар – необходим за правилното действие на инсталацията с предварително действие тип “В”.

На всяко отклонение на дренчерната инсталация е осигурен кран DN80 с ел. задвижка и в непосредствена близост бутон за сигнал „пожар“, чрез който се отваря секторния дренчерен кран и се отваря дренчерното контролно сигнално устройство. Дренчерната пожарогасителна инсталация е изпълнена в съответствие с БДС CEN/TS 14816:2008.

Спринклерите на площадката отговарят на изискванията на БДС EN 12845:2015, за съответния клас на опасност. Монтирани са, така че да се спазват отстоянията от дефлектора на спринклера до тавана съгласно условията на БДС EN 12845:2015. Минималното разстояние между спринклерите е над 2 m, с което се изпълняват изискванията на БДС EN 12845:2015.

Манометъра за отчитане на водоподаването и манометрите на КСУ (*които са съществуващи в комплект с КСУ*) отговарят на изискванията на БДС EN 12845:2015.

Хидравличния звуков сигнализатор е доставен в комплект с КСУ и е монтиран от външната страна на помещението обособено за апаратурата на ПГИ, като при монтажа са спазени изискванията на БДС EN 12845:2015 и производителя.

Разположението и вида на държачите за укрепване на инсталацията отговарят на изискванията на БДС EN 12845:2015.

Инсталацията е снабдена със знаци и табелки съгласно изискванията на раздел 18 от EN12845:2015.

На обекта има налични резервни спринклери, чийто брой отговаря на изискванията на раздел 20 от EN12845:2015.

Активирането на спринклерите при пожар в склад с АН става автоматично, а на дренчерите в зоните за товаро-разтоварни дейности – ръчно.

Допълнително са осигурени и инфрачервени термометри за складовете с амониев нитрат. При условия на нагряване и охлаждане над и под 32°C продуктът получава пори чрез промяната на кристалната структура, свързва се с повишено образуване на газ и увеличава обема на частиците. Това може да доведе до скъсване на чували и изтичане на продукт, което трябва да се избягва. Повишеното образуване на газ, който не е запалим, взривоопасен, оксидиращ и т.н., води до разрушаване на гранулите тор в чувалите, което пък от своя страна влошава качеството на продукта. При температура в складовото стопанство превишаваща 30°C се извършват измервания на температурата в купчините с тор чрез термометри, съгласно Инструкцията за безопасно съхранение на торове в складова база за минерални торове. При съмнение за повишаване на температурата над 30°C, е необходимо да се отбележат всички биг-бегове подложени на въздействие над 32°C по подходящ начин, като продукти с по-ниско качество. В съответствие с инструкцията за безопасно съхранение на торове, при регистриране на биг-бегове подложени на въздействие над 32°C, „ЛАТ Найтроджен България“ ЕООД ще използва икономически механизми за пласмент на засегнатата продукция, като продукция с по-ниско качество и съответно по-ниска цена.

II.6 Време за готовност и реагиране на структурите и лицата отговорни за изпълнение на плана

II.6.1 Оповестяване

В обекта е изградена Аварийно спасителна група. Оповестяването на групата ще се осъществява от охраната на обекта или от длъжностното лице за осигуряване на ПБ по съществуващата телефонна мрежа. Оповестяването се осъществява по нареждане на Управителя или по разпореждане на Единната спасителна система.

Срок за оповестяване:

- в работно време - от 3 до 5 мин. от подаването на сигнала;
- в извън работно време - до 15 мин. от подаване на сигнала;

II.6.2 Привеждане в готовност

Привеждане в готовност на щаба за ръководство при бедствия:

Личният състав на групата, след получаване на сигнала се оборудва и се явява на определеното място

- до 30 мин. в работно време ;
- до 60 мин. в извън работно време;

За събиране на личния състав на АСГ са определени следните сборни места за явяване .

- основно сборно място на АСГ – портала към обекта;
- резервно сборно място указва се допълнително.

II.7 Реда за информирание на органите на изпълнителната власт при необходимост от въвеждане на планове за защита при бедствие

Планът се въвежда в действие в зависимост от пожара, бедствието, извънредната ситуация и мащабите.

Оповестяването се извършва от денонощен дежурен или длъжностното лице за осигуряване на ПБ, или АСГ на тел.112.

Информацията трябва да съдържа следните данни:

- Име и адрес на обекта;
- Кога и какво се е случило;
- Пострадали към момента на събитието;
- Какво е предприето;
- Какви външни обекти и население са застрашени.

Начините на оповестяване са представени в Приложения 2, 3 и 4 към плана.

III. ИНФОРМАЦИЯ СЪГЛАСНО ИЗИСКВАНИЯТА НА НАРЕДБАТА ЗА ПРЕДОТВРАТЯВАНЕ НА ГОЛЕМИ АВАРИИ С ОПАСНИ ВЕЩЕСТВА И ОГРАНИЧАВАНЕ НА ПОСЛЕДСТВИЯТА ОТ ТЯХ

III.1. Имената или длъжностите на лицата, оправомощени за привеждането в действие на аварийния план, и имената на лицето/лицата, отговорно/отговорни за координацията на действията, които се предприемат на територията на предприятието в случай на авария

В обекта са изградени сили, които са отговорни за привеждането в действие на аварийния план:

1. Аварийно спасителната група (АСГ) - имената, длъжностите и задълженията на участниците в Кризисния щаб са представени в Приложение 2.

АСГ е съставена от: Ръководител на АСГ (*Координатор склад и Логистика*), Заместник ръководител (*Координатор склад*) и Членове (*оператори*). Това звено се занимава конкретно с дейностите по предотвратяване на последиците от настъпили бедствия, аварии и катастрофи на територията на обекта.

При възникване на авария, първата група хора, които ще се включват в СНАВР са намиращите се на обекта. След оповестяването, съгласно схемите по Приложение 3, 4 и 5, пристигащите други членове на персонала ще се включат в СНАВР.

III.2. Името и длъжността на лицето, отговорно за осъществяване на връзката с кмета на общината и органите за защита при бедствия, отговорни за изпълнение на външния аварийен план

Неделчо Димитров – Координатор склад и логистика в „ЛАТ Найтроджен България“ ЕООД,

тел. 0882 363 263, E-mail: nedelcho.dimitrov@lat-nitrogen.com

или

Валентин Красимиров – Координатор склад,

тел. 0882 420848

В случай, че не е на работа длъжностното лице за осигуряване на ПБ в обекта връзката се осъществява от охраната на обекта.

III.3. Планираните действия за контрол на риска от големи аварии и за ограничаване на последствията от тях при предвидими условия или събития, които могат да доведат до възникване на голяма авария, включително описание на оборудването, осигуряващо безопасна експлоатация, и наличните ресурси, включително индивидуални и колективни средства за защита

Действията, чрез които се извършва контрол на риска от големи аварии и ограничаване на последствията от тях са подробно разписани в изготвените правилници, правила, инструкции и заповеди:

- Инструкция за осигуряване на пожарна безопасност на територията на обекта;
- Инструкция за действие с преносими пожарогасители;
- Инструкция за безопасно съхранение на торове;
- Инструкция за безопасна работа при товаро-разтоварни дейности;
- Инструкция за безопасност, хигиена на труда и ППО при работа с подемна техника;
- и др.

Осигуряването на пожарната безопасност за предприятието се постига чрез спазването на следните заповеди:

- Заповед за определяне на постоянни места за извършване на заваръчни и други огневи работи;
- Заповед за използването на отоплителни и нагревателни уреди и съоръжения;
- Заповед за определяне на реда за използване на отоплителни и нагревателни уреди и съоръжения;
- Заповед за определяне на реда за контрол, техническо обслужване, презареждане и хидростатичното изпитване на устойчивост на налягане на носимите и возимите пожарогасители и за поддържане на автоматична ПИС и автоматична ПГС, система за гласово уведомяване и т.н.;
- Заповед за определяне на длъжностно лице със съответната компетентност, което да създава организация и осъществява контрол за спазване на правилата и нормите за ПБ в района на „ЛАТ Найтрожден България“ ЕООД;
- Заповед за определяне на реда за събиране и отстраняване на горимите отпадъци;
- Заповед за осигуряване на нормите за пожарна безопасност извън работно време;
- Заповед за периодичността за почистване на строителните конструкции, на технологичното и електрическото оборудване, на отоплителните тела и инсталации от експлозивоопасни и пожароопасни прахове и др. горими материали;
- Заповед за определяне на разрешените и забранени места за тютюнопушене.

Оборудването, осигуряващо безопасна експлоатация на предприятието е както следва:

- пожарогасителна/ пожароизвестителна инсталация;
- NOx детектори в сградите с АН-торове;
- контролни сигнални устройства в сградите с наличен АН;
- таванни спринклери – стоящи, в сградите с наличен АН;
- дренчерна инсталация в зоните за товаро-разтоварни дейности;
- водоплътен ретензионен резервоар за отпадъчни води, замърсени при пожарогасене.

Наличните ресурси, необходими за изпълнение на плана са подробно разписани в т. II.5 от настоящия план.

III.4. Мерките за ограничаване на риска за лицата, намиращи се в предприятието, включително начините на оповестяване и действията, които следва да се предприемат при получаване на предупреждение

При възникване на голяма авария на площадката, населението се информира за опасността чрез локална система за оповестяване.

Начините на оповестяване са представени в Приложения 2, 3 и 4 към плана.

Действията, които следва да се предприемат в зависимост от аварийната обстановка са подробно описани в **Част II** към плана.

III.5. Мерките за осигуряване на ранно оповестяване, алармиране и информиране на кмета на общината в случай на авария, вида на информацията, предоставяна с първоначалното оповестяване, и начините и мерките за предоставяне на допълнителна информация

При възникване на голяма авария на площадката, населението се информира за опасността чрез локалната система за оповестяване.

Информирането на кмета на община Лом се осъществява по схемата в Приложение 2 към плана.

Съобщителните комуникации на базата се осъществяват чрез мрежата на мобилните оператори.

При евентуална авария на площадката на „ЛАТ Найтрожден България“ ЕООД не се очаква загуба на човешки живот, травми или други последици за здравето извън територията на обекта. Външните граници на безопасна зона около предприятието не засягат други сгради (*жилищни, производствени, обществени и т.н.*), инсталации, съоръжения и прилежаща инфраструктура. За предприятието са проектирани локални оповестителна и пожарогасителна системи. Проектът е утвърден от РС „ЛБЗН“ съгласно изискванията на *Наредба № Из-1971 от 29 октомври 2009 г. за строително-технически правила и норми за осигуряване на безопасност при пожар.*

III.6. Мерките и начините за обучение на персонала във връзка със задълженията им и действията, които следва да предприемат при възникване на авария, и координирането на тези действия с кмета на общината при изпълнението на външния аварийен план

Персоналът на „ЛАТ Найтрожден България“ ЕООД подлежи на процедури за обучение, които са за:

- Новопостъпил персонал;
- Поддържане квалификацията, необходима за работното място и длъжност;
- Безопасност и здравословни условия на труд, противопожарна охрана.

В предприятието се провеждат следните обучения на персонала:

- практическо занятие за евакуация и ликвидиране на пожари и аварии;
- обучение за защита при бедствия и аварии;
- обучения по ADR;
- опреснителни обучения по Вътрешния аварийен план;
- вътрешни обучения по осигуряване на безопасно складиране на АН-торове;
- обучение за повишаване информираността за работа с опасни продукти;
- и др.

Ежегодно се провеждат обектови учения на персонала за действия в условията на вероятна обстановка с цел създаване на определена нагласа и отработване на практически действия по използването на индивидуалните средства за защита, техниката и поведението. За всяко

проведено обучение се води протокол. Обученията обхващат изпълнителския и ръководния персонал на предприятието.

За провеждане на външните обучения се избира подходящ външен лектор.

За провеждането на обученията/ тренировките, предварително се утвърждава Годишен план за обучение на служителите на „ЛАТ Найтроджен България“ ЕООД и служителите на охранителната фирма за всяка календарна година.

Издават се съответните заповеди за провеждане на обученията.

След преминаването на курс по обучение или опресняване се завежда съответния протокол.

Външните лица преди влизане в обекта, преминават начален инструктаж и извънреден инструктаж и се допускат единствено лица, които отговарят на изискванията на Наредбите.

Ресурсите за провеждане на външните и вътрешните, планираните и извънредните обучения и инструктажи са за сметка на „ЛАТ Найтроджен България“ ЕООД.

III.7. Планираните сили и средства, необходими за спасителни и аварийно-възстановителни работи извън предприятието, извън територията на предприятието

Сили

Защитата на населението и околната среда, на обектите при възникване на производствена авария се извършва своевременно, чрез създаване на групировки от сили и средства за незабавно провеждане на спасителни и неотложни аварийно-възстановителни работи.

В „ЛАТ Найтроджен България“ ЕООД работят до 4 човека административно-управленчески и изпълнителен персонал. С тях се организират защитните и спасителни дейности при евентуално възникнали аварии.

Изградена е Аварийно спасителна група в състав 4 човека с ръководител определен със заповед на Управителя.

При възникване на авария, първата група хора, които ще се включват в СНАВР са намиращите се на обекта. След оповестяването, посредством начините, описани в Приложения 3, 4 и 5, пристигащите други членове на персонала ще се включат в СНАВР.

Ръководството на аварийно-спасителните работи при възникване на авария се поема от отговорното длъжностно лице на смяна, а след това от органите на Единната спасителна система.

Средства

Средствата за осигуряването на мероприятията по предотвратяването на големи аварии и ограничаване на последствията от тях се осигуряват от оператора. На площадката на предприятието са осигурени следните средства за защита и предотвратяване на възникнали аварии:

- пожароизвестителна инсталация;
- газсигнализатори;
- пожарни кранове и хидранти разположени на територията на обекта;
- стационарни противопожарни табла комплект;
- пожарогасители;
- и др.

Ще се осигурят и необходимите средства за оказване на първа помощ на пострадали до идване на специализирана медицинска помощ.

III.8. Протокол/протоколи за проведени консултации с физическите и/или юридическите лица, работещи на територията на предприятието, включително изпълнители и/или подизпълнители

Приложен е към настоящия план.

III.9. Мероприятия за почистване и възстановяване на околната среда и рекултивация на засегнатите земи след голяма авария

Предприятието е осигурено срещу замърсяване на води и почви при евентуална голяма авария, чрез площадкова канализация, която отвежда замърсените води в пречиствателна станция за отпадъчни води.

За случаите на евентуално замърсяване на почвите или друга екологична щета вследствие на голяма авария ще се действа в съответствие с План с оздравителни мерки и финансов разчет на разходите за изпълнението им, който е изготвен в съответствие с чл. 6 ал.1 от *Наредба № 1 от 29 октомври 2008 г. за вида на превантивните и оздравителните мерки в предвидените случаи от Закона за отговорността за предотвратяване и отстраняване на екологични щети и за минималния размер на разходите за тяхното изпълнение.*

П Л А Н

НА „ЛАТ НАЙТРОДЖЕН БЪЛГАРИЯ“ ЕООД ЗА ПРОВЕЖДАНЕ НА СПАСИТЕЛНИ И НЕОТЛОЖНИ АВАРИЙНО ВЪЗСТАНОВИТЕЛНИ РАБОТИ /СНАВР/ ПРИ ВЪЗНИКВАНЕ НА ПОЖАР И/ИЛИ АВАРИЯ НА ТЕРИТОРИЯТА НА СКЛАДОВА БАЗА ЗА МИНЕРАЛНИ ТОРОВЕ

2023г.

1.ЗАМИСЪЛ ЗА ДЕЙСТВИЕ

1.1.Чрез координация в управлението да се осигури оптимална организация при провеждане на СНАВР след възникнали аварии и/или пожар.

1.2. Да се осигури своевременно и точно оповестяване на личния състав на обекта и стабилна свръзка с Единната спасителна система.

1.3. Да се осигурят предварително необходимите материални средства за провеждане на СНАВР след аварии или пожар.

2.СИЛИ И СРЕДСТВА ЗА ПРОВЕЖДАНЕ НА СНАВР

2.1. Сили за провеждане на СНАВР.

След оповестяване, на обекта се осигурява аварийно-спасителна групи/АСГ/ в състав от 4 човека. Съставът на Аварийно-спасителната група е определен със заповед на Управителя.

2.2. Средства за провеждане на СНАВР.

За провеждане на СНАВР ще се използват осигурените предварително щатни средства както следва:

Стационарни противопожарни табла комплект;

Пожарогасители;

Пожарни кранове и хидранти разположени на територията на обекта;

Спринклерна и дренчерна системи за пожарогасене;

Лопати;

Аптечка;

3.ОПОВЕСТЯВАНЕ И ПРИВЕЖДАНЕ В ГОТОВНОСТ НА ОБЕКТОВАТА АВАРИЙНО-СПАСИТЕЛНА ГРУПА

Всеки служител на обекта, който установи пожар в района на обекта незабавно докладва на отговорника по осигуряване на ПБ за обекта.

3.1.Оповестяване

Първият забелязал аварията на обекта оповестява личния състав за възникнала авария /пожар/. Оповестяването се извършва устно. Сигналът се дублира чрез локалната система за оповестяване.

Отговорникът по осигуряване на ПБ на обекта:

- незабавно докладва на органите на Единната спасителна система - ПБЗН, Полиция, Спешна медицинска помощ за естеството на възникналата авария /пожар/;

В доклада се включва информация за часа на събитието, вида на събитието, количеството на опасните вещества като максимално количество и налично към момента, името и длъжността на този, който докладва.

- разпорежда на един от служителите да извърши оповестяване на аварийно-спасителната група;

- осигурява транспорт за събиране на аварийната група, а след пристигането и извършва проверка и контролира оборудването и с необходимите материални средства;

3.2. Привеждане в готовност

Персоналът участващ в аварийно-спасителната група се събира на предварително указано място и се оборудва с необходимите средства за участие в аварийно-спасителните действия.

4.ОРГАНИЗАЦИЯ И ПРОВЕЖДАНЕ НА СНАВР ПРИ ВЪЗНИКВАНЕ НА ПОЖАР

1. Изключване на електрическото захранване на сградата (помещението), в което е възникнал пожар.

2. Гасене на огнището на запалване (пожар) чрез пожаротехнически средства за първоначално гасене на пожари.

3. Затваряне на вратите към помещението или към зоната, обхваната от пожара, след приключване на евакуацията, за да не се допусне задимяване на съседни части на сградата.

4. Предоставяне на информация за евакуацията след пристигане на органите за ПБЗН, за извършените действия по пожарогасенето и др.

Аварийното положение се отменя след пълно ликвидиране на аварията. За целта се изготвя протокол с участието на специализираните органи.

5.РЕД ЗА ВЪЗСТАНОВЯВАНЕ РАБОТАТА НА ОБЕКТА

След извършване на СНАВР се организира комисия за определяне на необходимите ремонтно-възстановителни работи. В комисията участват органи на специализираните организации в съответствие с регламентиращите документи. След провеждането на мероприятията определени от комисията и приемането им от същата, обекта възстановява нормалния си режим на работа.

6. ЗАКЛЮЧИТЕЛНИ РАЗПОРЕДБИ

Персоналът на обекта се запознава и изучава плана срещу подпис.

П Л А Н

***НА „ЛАТ НАЙТРОДЖЕН БЪЛГАРИЯ“ ЕООД ЗА ПРОВЕЖДАНЕ НА СНАВР ПРИ
ВЪЗНИКВАНЕ НА СИЛНИ ЗЕМЕТРЕСЕНИЯ НА ТЕРИТОРИЯТА НА
СКЛАДОВА БАЗА ЗА МИНЕРАЛНИ ТОРОВЕ***

2023г.

1.ЗАМИСЪЛ ЗА ДЕЙСТВИЕ

Рискът от земетресение не е еднакъв за всички цялата страна, но независимо от това е необходимо личният състав на един обект да е в готовност и в състояние да предприеме извършването на СНАВР. Районът на гр. Лом попада в сеизмична зона от VII степен на интензивност по скалата на Медведев-Шпонхойер-Карник. Разрушителни въздействия са възможни и при земетресения с епицентър извън територията на страната.

С плана за действие при силни земетресения се цели:

- да се осигурят предварително необходимите средства за защитни и спасителни дейности;
- да е известен начина за оповестяване и привеждане в готовност;
- да се постигне оптимална организация в провеждането на защитните и спасителни дейности;
- да се осигури ефективност и координация в управлението на дейностите;
- да се посочи реда за възобновяване работата на обекта.

2.СИЛИ И СРЕДСТВА ЗА ПРОВЕЖДАНЕ НА СНАВР

2.1. Сили за провеждане на СНАВР

В обекта работят не повече от четири човека. Именно с тях ще се организират защитните и спасителни дейности. Те трябва да имат готовност за действие, опазвайки не само собствения си живот, но и този на клиентите, намиращи се в този момент на обекта.

2.2. Средства за провеждане на СНАВР

Средствата, които ще се използват за предотвратяване последиците от възникналата критична обстановка, са шанцовите инструменти от противопожарните табла и, както и други налични подходящи инструменти и материали, включително и средствата за оказване на първа медицинска помощ. На площадката са предвидени следните щатни средства:

- Стационарни противопожарни табла комплект;
- Пожарогасители;
- Пожарни кранове и хидранти разположени на територията на обекта;
- Спринклерна и дренчерна системи за пожарогасене;
- Лопати;
- Аптечка.

Средствата за далекосъобщителна връзка са наличните на обекта кабелни и клетъчни телефони. При тяхна неизправност, или при прекъсване на връзката, предварително се определят един или повече членове от персонала, чрез които ще се осъществява писмена или устна връзка с компетентните органи. За целта трябва да има осигурено съответно моторно превозно средство, като при невъзможност то да се използва връзката се осигурява пешеходно, ако тя е наложителна.

Ако обстановката налага, по преценка на РС "Пожарна безопасност и защита на населението", може да бъдат предоставени и специализирани средства и материали за извършване на спасителни и защитни дейности.

3. ЗАДАЧИ ЗА ИЗПЪЛНЕНИЕ

Задачите за изпълнение с настоящия план са разнообразни и зависят от създадената конкретна обстановка в резултат на силно земетресение.

Най-общо могат да бъдат формулирани по следния начин:

- предварително да се осигурят необходимите средства за защитни и спасителни дейности;
- периодически да се проверява годността на средствата за защитни и спасителни дейности;

- да се осигурят и поддържат в изправност средствата за оповестяване;
- периодически да се проиграва редът за привеждане на обекта в готовност за извършване на СНАВР след силен земетръс;
- оптимизиране на организацията за провеждането на защитните и спасителни дейности на територията на обекта;
- постигане на ефективност и координация в управлението на дейностите чрез периодично разиграване на конкретна обстановка;
- изясняване на реда за възобновяване работата на обекта след прекратяването на СНАВР.

4.ОПОВЕСТЯВАНЕ И ПРИВЕЖДАНЕ В ГОТОВНОСТ НА ОБЕКТОВАТА АВАРИЙНО-СПАСИТЕЛНА ГРУПА

При първите признаци на земетресение отговорника по осигуряване на ПБ за обекта трябва да обяви опасността на персонала и клиентите, да приведе в готовност персонала на обекта и да установи връзка с Единен европейски номер за спешни повиквания – тел. 112, за получаване за допълнителна информация за опасността.

По указание на отговорника по осигуряване на ПБ, персоналът на обекта подготвя наличните средства за справяне с критичната обстановка и се изясняват и актуализират задачите на всеки един член на персонала. Клиентите на обекта се предупреждават за опасността и им се предават указанията на компетентните органи.

Ако трусет е слаб персоналът и клиентите трябва да са в повишена готовност за действия при нови, по-силни трусове.

5.ОРГАНИЗАЦИЯ И ПРОВЕЖДАНЕ НА СНАВР

5.1. Организация и провеждане на защитните дейности.

5.1.1. При усещане първите признаци на земетресението:

При усещане на първите признаци на земетресение отговорникът по осигуряване на ПБ предупреждава персонала и клиентите за опасността и дава кратки указания за поведението, което трябва да имат:

- ако има възможност при първите 10 секунди от труса хората да напуснат сградите и съоръженията;
- ако няма такава възможност хората трябва да застанат под бетонни греди или в рамките на вратите, като изчакат труса да премине.

При леки трусове се прекъсва електрозахранването и се напуска района на сградите, като се застава на открито място, където няма опасност за хората от срутване на съседни сгради.

При силни трусове отговорникът по осигуряване на ПБ дава указания на клиентите и персонала да не се поддават на паника, а да застанат до вътрешните стени на сградата, и ако е възможно – да се прекъсне електрозахранването и да се напусне сградата.

Отговорникът по осигуряване на ПБ се подпомага от членовете на аварийната група.

5.1.2. След преминаване на първия трус:

След преминаване на първия трус се преустановява дейността на площадката, предупреждават се всички клиенти за опасността от други трусове, като им се каже какво трябва да направят.

Персоналът трябва да извърши следното:

- незабавно да се изключат всички електрически уреди и осветлението;
- да се изключи електроснабдяването;
- да се изключи водоснабдяването.

Клиентите и персоналът не трябва да застават до сгради по-близо от техните височини, както и под електрически мрежи. Движението да става по възможност далече от сградите и съоръженията.

5.1.3. След преминаване на земетресението:

Завръщането в обекта може да стане само след разрешение на компетентните органи (РС „ПБЗН“).

Да се ползва вода за пиене само с разрешение на компетентните органи, поради опасност от възникване на епидемии при разрушенията и възможните повреди във водопроводната и канализационна мрежа.

Всички трябва да изпълняват указанията на органите на МВР - Полиция и РС „ПБЗН“.

5.2. Организация и провеждане на спасителните дейности.

5.2.1. Спасителни дейности в обекта:

Спасителни дейности се провеждат ако има разрушения и/или пожари, като персоналът на обекта трябва да участва в тях активно. При провеждането им се изпълняват указанията на компетентните държавни органи, както и нарежданията на отговорника по осигуряване на ПБ, или посочено от него лице.

5.2.2. Спасителни дейности извън района на обекта:

Спасителни дейности извън района на предприятието се осъществяват само ако има подписан договор за взаимно подпомагане от страна на собственика на складовата база и съответната организация или търговско дружество

6. УПРАВЛЕНИЕ НА СНАВР

Ръководство за провеждането на СНАВР на територията на обекта се извършва от Собственика на обекта.

Непосредственото ръководство на персонала при провеждане на СНАВР се извършва от отговорникът по осигуряване на ПБ. При пристигане на специализирани подразделения той е длъжен да съобщи на старшия им началник всички сведения относно обстановката на обекта и да изпълнява неговите нареждания.

Ръководител на спасителните дейности на обекта става старшият началник на специализираните подразделения или упълномощено от него лице. Неговите разпореждания са задължителни за отговорника по осигуряване на ПБ и персонала.

7. РЕД ЗА ВЪЗСТАНОВЯВАНЕ РАБОТАТА НА ОБЕКТА

След ликвидиране на последиците от силното земетресение, се организира комисия за определяне на необходимите ремонтно-възстановителни работи. Комисията извършва оглед и оценява състоянието на сградите и съоръженията, с цел да се установи пълното им съответствие с изискванията на технологията и на пожарната безопасност.

Пускането на обекта в експлоатация се извършва в съответствие с технологичния регламент, след съгласуване със специализираните органи за противопожарна охрана и другите компетентни ведомства.

8. ЗАКЛЮЧИТЕЛНИ РАЗПОРЕДБИ

Персоналът на обекта се запознава и изучава плана срещу подпис.

П Л А Н

**НА „ЛАТ НАЙТРОДЖЕН БЪЛГАРИЯ“ ЕООД ЗА ПРОВЕЖДАНЕ НА СНАВР
ПРИ ВЪЗНИКВАНЕ НА РАДИОАКТИВНО ЗАМЪРСЯВАНЕ СЛЕД АВАРИЯ В АЕЦ
“КОЗЛОДУЙ” ИЛИ ТРАНСГРАНИЧЕН ПРЕНОС НА РАДИОАКТИВНИ ВЕЩЕСТВА НА
ТЕРИТОРИЯТА НА СКЛАДОВА БАЗА ЗА МИНЕРАЛНИ ТОРОВЕ**

2023г.

1. ЗАМИСЪЛ ЗА ДЕЙСТВИЕ

Ръководството на фирмата, създавайки предварително формирование / АСГ/, средства и организация за привеждането им в готовност ще проведе в максимално кратки срокове мероприятия по предотвратяване и ликвидиране на последствията от радиоактивно замърсяване, препоръчани от специализираните държавни органи.

Основните усилия ще се насочат към провеждане на ликвидационни мероприятия на територията на обекта.

2. ПРОГНОЗА НА ВЕРОЯТНАТА ОБСТАНОВКА

2.1. Прогноза

Общината и обекта са разположени на около 40 km от АЕЦ “Козлодуй”. При възникване на авария свързана със значително изхвърляне на радиоактивни вещества и източен вятър на територията на обекта ще се създаде радиационна обстановка.

Очаква се повишаване на радиационния фон на територията на цялата община.

Най-вероятното направление за разпространение на радиоактивните вещества, съгласно средногодишната метеорологическа прогноза ще бъде Клисуря – Асеновград / 35-40% от случаите/.

Радиоактивно заразяване на територията на общината и обекта е възможно и в резултат от трансграничен пренос на радиоактивни вещества поради авария в чужда АЕЦ.

2.2. Изводи

Началото на радиоактивното заразяване на територията на обекта се очаква няколко часа след аварията в атомната централа.

Степента на радиоактивното заразяване ще зависи от метеорологичните условия към момента на аварията и от степента на аварията.

2.3. Основни задачи

Актуализиране на схемите за оповестяване на АСГ и Ръководството и работниците и служителите на фирмата.

Осигуряване на необходимите материални средства за провеждане на мероприятията по защитата на работниците и служителите в обекта.

Осигуряване на необходимите индивидуални средства за защита и препарати за провеждане на мероприятията по защитата.

Въвеждане на строг режим на поведение и действие на личния състав на обекта за недопускане или ограничаване на облъчването на личния състав.

3. СИЛИ И СРЕДСТВА ЗА ПРОВЕЖДАНЕ НА СНАВР

3.1. Сили за провеждане на СНАВР

На обекта работят 4 човека. На тази основа се сформира АСГ. Съставът на АСГ е съгласно щатно-длъжностният списък отдаден в заповед от Управителя.

Силите за провеждане на СНАВР могат да нараснат с извиканите на помощ формирования на органите на Единната спасителна система (ПБЗН).

3.2. Средства за провеждане на СНАВР

За провеждане на СНАВР ще се използват осигурените предварително щатни средства, както и материали от складовото стопанство на обекта:

- наличните противопожарни средства и създадената система за подаване на вода и пожарогасене за нуждите на дезактивацията;
- полиетиленово фолио, хартия, тиксо и др. за нуждите на херметизацията;

4. ОПОВЕСТЯВАНЕ И ПРИВЕЖДАНЕ В ГОТОВНОСТ

За начало на оповестяването се приема съобщение от Единната спасителна система или средствата за масово осведомяване /БНТ, БНР и др. / Оповестяването на личния състав на обекта става по установената схема .

4.1.Оповестяване

4.1.В работно време

Оповестяването се извършва по разпореждане на Управителя

-оповестяват се членовете на АСГ ;

-осигурява се автомобил за събиране на членовете на групата, които не са в обекта;

4.2.В извън работно време

Оповестяването се извършва по разпореждане на Управителя или упълномощено от него лице

-оповестява се водача на дежурното превозно средство определено за извозване на членовете на групата;

-оповестяват се членовете на групата по утвърдената схема.

След събиране и окомплектоване на групата, ръководителят докладва на Управителя за готовността и за работа.

5. ОРГАНИЗАЦИЯ ЗА ПРОВЕЖДАНЕ НА СНАВР

При опасност от радиоактивно замърсяване или при настъпило такова, мероприятията по защитата започват незабавно с подаване на сигнала. За защита на работниците и служителите от облъчване ще се провеждат защитни мероприятия, които са в зависимост от радиационната обстановка и метеорологичните условия.

5.1. Ограничаване пребиваването на персонала на обекта на открито

5.2. Провеждане на херметизация на обекта

Херметизацията на обекта се провежда с предимство на местата за хранене и почивка, складовете за материали и др.

Херметизацията се провежда с наличните материали от складовото стопанство, а при недостиг на такива се осигуряват от пазара и се извършва от АСГ.

5.3. Провеждане на медикаментозна профилактика на работниците и служителите.

Провежда се от АСГ под контрола на медицинско лице. Препарати се осигуряват от съответните аптечни предприятия.

Дозировка за провеждане на йодна профилактика:

Категория лица	Стабилен йод / mg /	Калиев йодит / mg /	Таблетки / бр. /
Новородени /до 1 м.	12,5	6,25	¼
Деца от 1м. До 3 г.	25,0	32,5	½
Деца от 3 до 16 г.	50,0	65,0	1
Възрастни	100,0	130,0	2

Категория лица	Стабилен йод / mg /	Калиев йодит / mg /	Таблетки / бр. /
<i>Бременни/първи триместър/</i>	50,0	65,0	1
Кърмачки/до 1м. на детето/	50,0	65,0	1

Таблетките се приемат веднъж на 24 часа с вода, чай, мляко и др. Ограниченията за продължителността на приема се определят от органа наредил приемането.

Йодната профилактика се провежда не по късно от два часа от началото на замърсяването.

Внимание: Приемането на медикаменти, които възпрепятстват или намаляват инкорпорирането на определени изотопи в организма се извършва по указание на Единната спасителна система или специализираните държавни органи.

5.4. Провеждане на дезактивация

Дезактивация се провежда от АСГ на основните помещения в обекта. На площадките на обекта, дезактивацията се извършва с вода, чрез изградената система за пожарогасене. Като дезактиватор ще се използват наличните в обекта миещи препарати, а при недостиг същите се осигуряват от пазара.

Внимание: Дезактивацията на храни и вода ще се извършва по указание и под контрола на Единната спасителна система или специализираните държавни органи.

6. УПРАВЛЕНИЕ

Непосредственото ръководство при провеждане на СНАВР се упражнява от Управителя. Той ръководи работата от залата за управление/офиса на обекта/.

При пристигане на специализирани сили изпратени от Единната спасителна система, то ръководството на СНАВР се поема от тях и всички разпоредения в рамките на тяхната компетентност са задължителни.

7. ОСИГУРЯВАНЕ НА ДЕЙНОСТИТЕ

Осигуряването на СНАВР е със сили и средства на фирмата.

При недостиг на сили и средства за провеждане на защитните мероприятия се иска помощ от органите на Единната спасителна система.

8. ПОДДЪРЖАНЕ НА АВАРИЙНА ГОТОВНОСТ

8.1. Разработване на плана за действие при БА

За постигане на координация и ефективни действия по локализиране и ликвидиране на последствията от радиоактивно заразяване след авария в АЕЦ е необходимо разработването на План за действие.

Плановите се актуализират периодично два пъти в годината, а приложенията към плановите при налагане на промяна - незабавно.

8.2. Провеждане на учения с персонала.

Тренировки по усвояване на плана се извършват периодично веднъж в годината. Един път на четири години се провежда учение за усвояване на плана съвместно с органите на Единната спасителна система.

8.3. Обучение на персонала

Провежда се в съответствие с нормативните документи на Република България. Персоналът преминава съответните занятия, като за целта се изготвят протоколи.

8.4. Осигуряване и поддържане на необходимата свързка с Единната спасителна система и компетентните органи.

За свързка с инстанциите се използват създадената държавна телефонна мрежа и мрежите на мобилните оператори.

/ Редът и начинът са показани в Приложение № 2 /.

9. ВЗАИМОДЕЙСТВИЕ

Взаимодействието е организирано в съответствие с регламентиращите документи, чрез Общината и всички оторизирани държавни органи имащи отношение към кризисни ситуации – органите на Единната спасителна система (ПБЗН, Полиция и др.).

Освен тях фирмата ще си взаимодейства и със съседни обекти.

10. РЕД ЗА ВЪЗСТАНОВЯВАНЕТО РАБОТАТА НА ОБЕКТА

След локализиране и ликвидиране на последствията от радиоактивното замърсяване след авария в АЕЦ обекта възстановява нормалния си режим на работа след разрешение и по указание на специализираните държавни органи.

11. ЗАКЛЮЧИТЕЛНИ РАЗПОРЕДБИ

Длъжностните лица и личния състав на обекта се запознават и изучават плана в касаещия ги обем. За целта се изготвят съответни протоколи.

ПЛАН

**НА „ЛАТ НАЙТРОДЖЕН БЪЛГАРИЯ“ ЕООД ЗА ПРОВЕЖДАНЕ НА СНАВР ПРИ
ВЪЗНИКВАНЕ НА НАВОДНЕНИЯ НА ТЕРИТОРИЯТА НА
СКЛАДОВА БАЗА ЗА МИНЕРАЛНИ ТОРОВЕ**

2023г.

1.ЗАМИСЪЛ ЗА ДЕЙСТВИЕ

Поради разнообразния релеф на нашата страна наводнения са възможни само в обекти разположени в низини и крайречни долини. В най-общия случай наводнения може да възникнат от по-бързо или по-бавно повишаване на нивото на водата или от заливна висока вълна. В първия случай наводненията причиняват наноси, повреда на материали и съоръжения, което довежда до временно спиране на дейността на обекта до спадането на нивото на водата. Във втория случай към всичкото това се добавя и разрушително действие на водната вълна, което довежда до разрушаване на сгради и съоръжения.

Площадката на предприятието е разположена на юг от пристанище Лом, като разстоянието до пристанището е над 500 m. Разстоянието до предпазната защитна дига на река Лом е ≈ 400 m, като площадката е на запад от дигата, а реката на изток от дигата. Предприятието попада в зона с нисък риск за наводнение, съгласно проект „DANUBE FLOODRISK – Stakeholder oriented flood risk assessment for the Danube floodplains“.

С плана за действие при възникване на наводнения се цели:

- да се осигурят предварително необходимите средства за СНАВР;
- да е известен начина за оповестяване и привеждане в готовност;
- да се постигне оптимална организация в провеждането на СНАВР;
- да се осигури ефективност и координация в управлението на дейностите;
- да се посочи реда за възобновяване работата на обекта, ако тя е била прекратена.

2. СИЛИ И СРЕДСТВА ЗА ПРОВЕЖДАНЕ НА СНАВР

В обекта работят не повече от 4 човека. Именно с тях ще се организират защитните и спасителни дейности. Те трябва да имат готовност за действие, опазвайки не само собствения си живот, но и този на клиентите, намиращи се в този момент на обекта.

Средствата, които ще се използват за предотвратяване последиците от възникнали наводнения, са шанцовите инструменти от противопожарните табла и, както и други налични подходящи инструменти и материали, включително и средствата за оказване на първа медицинска помощ. Личните превозни средства може да се използват за да се извърши незабавна евакуация, ако това е наложително

Средствата за далекосъобщителна връзка са наличните на обекта кабелни и клетъчни телефони. При тяхна неизправност, или при прекъсване на връзката, предварително се определят един или повече членове от персонала, чрез които ще се осъществява писмена или устна връзка с компетентните органи. За целта трябва да има осигурено съответно моторно превозно средство, като при невъзможност то да се използва връзката се осигурява пешеходно, ако тя е наложителна.

3. ЗАДАЧИ ЗА ИЗПЪЛНЕНИЕ

Задачите за изпълнение с настоящия план зависят от конкретната критична обстановка и най-общо могат да бъдат формулирани по следния начин:

- предварително да се осигурят необходимите средства за защитни и спасителни дейности и за оказване на първа медицинска помощ;
- периодически да се проверява годността на средствата за защитна и спасителна дейност и за оказване на първа медицинска помощ;
- да се осигурят и поддържат в изправност средствата за оповестяване;
- всеки член на персонала да има определени задължения при извършването на спасителните и защитни дейности и да е запознат със съответните инструменти за целта;
- периодически да се проиграва редът за привеждане на обекта в готовност за действия в условия на възникнали наводнения;

- оптимизиране на организацията за провеждането на защитните и спасителни дейности на територията на обекта;
- осигуряване на готовност за извършване на ремонтно-възстановителни работи ако на територията на обекта са предизвикани разрушения и повреди;
- постигане на ефективност и координация в управлението на дейностите чрез периодическо разиграване на конкретна обстановка;
- изясняване на реда за възобновяване работата на обекта, ако дейността му е била прекратена.

4. ОПОВЕСТЯВАНЕ И ПРИВЕЖДАНЕ В ГОТОВНОСТ НА ОБЕКТОВАТА АВАРИЙНО-СПАСИТЕЛНА ГРУПА

При опасност от възникване на наводнение съответните компетентни органи оповестяват с наличните за целта средства отговорника по осигуряване на ПБ за обекта, като му дават необходимите указания.

Отговорникът по осигуряване на ПБ привежда в готовност персонала на обекта и поддържа връзка с ЕЕНСП-тел. **112**, за получаване за допълнителна информация за опасността или за нареждане за предприемане на незабавни действия ако наводнението е възникнало. Клиентите на обекта се предупреждават за опасността и им се предават указанията на компетентните органи.

5. ОРГАНИЗАЦИЯ И ПРОВЕЖДАНЕ НА СНАВР

5.1. Организация и провеждане на защитните дейности.

5.1.1. При съобщение за опасност от възникване на наводнение:

- отговорникът по осигуряване на ПБ предупреждава персонала и клиентите за опасността;
- преустановява се дейността на обекта;
- при опасност от заливане територията на обекта, наличните количества опасен тор трябва да се повдигнат на европалет;
- създаване на техническа готовност за демонтаж на скъпоструващо оборудване и неговата евакуация;
- по указание на компетентните органи обектът може да продължи да работи с повишена готовност за спиране и евакуация;
- при преустановяване на работата на обекта и евакуация да се изключат електроконсуматорите и електрозахранването, водоснабдяването и да се вземе документацията;
- преди напускането на обекта от персонала, отговорникът по осигуряване на ПБ или упълномощено от него лице, трябва да заключи помещенията.

5.1.2. След преустановяване на наводнението:

Завръщането в обекта става само след разрешение на компетентните органи.

Да се ползва вода за пиене от водопроводната мрежа само с разрешение на компетентните органи.

Всички електрически уреди, инсталации и съоръжения трябва да бъдат прегледани за възможни въздействия и да бъдат подготвени за включване на електрозахранването.

Да се провери състоянието на съоръженията и ако са станали непригодни да функционират ефективно да се предприемат ремонтни дейности.

Да се прегледат състоянието и изправността на системите за безопасност.

Всички трябва да изпълняват указанията на органите на Пожарната, Полицията и др.

5.2. Организация и провеждане на спасителните дейности

5.2.1. Спасителни дейности на обекта:

Спасителни дейности на обекта се провеждат ако наводнението е засегнало неговата територия и има неевакуирани клиенти и персонал. Те се свеждат до:

- спасяване на хора, намиращи се във водата;
- евакуиране на хора от територията на обекта с подходящи средства, ако такива са налице, съобразно дълбочината на водата;
- евакуиране на хора от покрива на обекта, ако са намерили спасение там, като за целта се използва подходяща техника;
- евакуиране от залятата територия на обекта на материални ценности, доколкото нивото на водата и неговото увеличаване позволява това.

При провеждането на спасителните дейности се изпълняват указанията на Кмета на гр. Лом и РС „ПБЗН“.

5.2.2. Спасителни дейности извън района на обекта:

Спасителни дейности извън района на предприятието се осъществяват само ако има подписан договор за взаимно подпомагане от страна на собственика на обекта и съответната организация или търговско дружество.

6. УПРАВЛЕНИЕ НА СНАВР

Ръководство за провеждането на СНАВР на територията на обекта се извършва от Собственика на обекта.

Непосредственото ръководство на персонала при провеждане на СНАВР се извършва от отговорникът по осигуряване на ПБ. При пристигане на специализирани подразделения той е длъжен да съобщи на старшия им началник всички сведения относно обстановката на обекта и да изпълнява неговите нареждания.

Ръководител на спасителните дейности на обекта става старшият началник на специализираните подразделения или упълномощено от него лице. Неговите разпореждания са задължителни за отговорника по осигуряване на ПБ и персонала.

7. РЕД ЗА ВЪЗСТАНОВЯВАНЕ РАБОТАТА НА ОБЕКТА

След ликвидиране на възникналото наводнение се организира комисия за определяне на необходимите ремонтно-възстановителни работи. Комисията извършва оглед и оценява състоянието на сградите и съоръженията, с цел да се установи пълното им съответствие с изискванията на технологията и на тяхната безопасност.

Пускането на обекта в експлоатация се извършва в съответствие с технологичния регламент, след съгласуване със специализираните органи за противопожарна охрана и другите компетентни ведомства.

8. ЗАКЛЮЧИТЕЛНИ РАЗПОРЕДБИ

Персоналът на обекта се запознава и изучава плана срещу подпис.

ПЛАН

*НА „ЛАТ НАЙТРОДЖЕН БЪЛГАРИЯ“ ЕООД ЗА ПРОВЕЖДАНЕ НА СНАВР ПРИ
СНЕГОНАВЯВАНИЯ, ОБЛЕДЕНЯВАНИЯ, УРАГАНЕН ВЯТЪР НА ТЕРИТОРИЯТА НА
СКЛАДОВА БАЗА ЗА МИНЕРАЛНИ ТОРОВЕ*

1.ЗАМИСЪЛ ЗА ДЕЙСТВИЕ

Спецификата на континенталния климат у нас е в основата на възможни снегонавявания и обледенявания. При снегонавяване може да се получат големи преспи, което би затруднило или пък да прекъсне комуникацията на обекта. Това в най-голяма степен представлява опасност, ако на обекта възникне аварийна ситуация, за овладяването на която ще е необходима външна намеса и съответно осигурен подход към него.

Обледеняването е природно бедствие, което настъпва при рязко понижаване на температурата под 0°C, когато вали дъжд, сняг, при лапавица, при мъгла и висока влажност на въздуха, придружени от ураганен вятър, и се изразява в натрупване на голямо количество лед по намиращи се във въздуха предмети и съоръжения. Това натрупване води до деформация и разрушаване на обледенените съоръжения.

Ураганният вятър, надхвърлящ значително ветровото натоварване при оразмеряването, е рядко явление, но въпреки това се случва. Съществува опасност да се получи такова натоварване върху покривите на сградите, че то да надхвърли проектното и те да се разрушат или откъснат от мястото си.

Предприемането на специални мерки срещу тези природни бедствия при проектирането би оскъпило изключително стойността на съоръженията. Предвид на тяхната рядкост специални проектантски и технологични мерки не се предприемат, но има организационна готовност за тяхното възникване и минимизиране на последиците.

С плана за действие при бедствие се цели:

- да се осигурят предварително необходимите средства за защитни и спасителни дейности;
- да е известен начина за оповестяване и привеждане в готовност;
- да се постигне оптимална организация в провеждането на защитните и спасителни дейности;
- да се осигури ефективност и координация в управлението на дейностите;
- да се ликвидират последиците от снегонавяването и обледеняването или ураганни ветрове;
- да се посочи реда за възобновяване работата на обекта, ако тя е била прекратена.

2.СИЛИ И СРЕДСТВА ЗА ПРОВЕЖДАНЕ НА СНАВР

В обекта работят не повече от 4 човека. Именно с тях ще се организират защитните и спасителни дейности

Средствата, които ще се използват за предотвратяване последиците от възникналата критична обстановка, са шанцовите инструменти от противопожарните табла и гребла за ринене на сняг, пясък или друг подобен по качества материал с оглед на предназначението му в конкретната обстановка, евентуално луга, при възможност за съхранение, както и други налични подходящи инструменти и материали.

Средствата за далекосъобщителна връзка са наличните на обекта кабелни и клетъчни телефони. При тяхна неизправност, или при прекъсване на връзката, предварително се определят един или повече членове от персонала, чрез които ще се осъществява писмена или устна връзка с компетентните органи. За целта трябва да има осигурено съответно моторно превозно средство, като при невъзможност то да се използва връзката се осигурява пешеходно, ако тя е наложителна.

3. ЗАДАЧИ ЗА ИЗПЪЛНЕНИЕ

Задачите за изпълнение с настоящия план зависят от конкретната критична обстановка и най-общо могат да бъдат формулирани по следния начин:

- предварително да се осигурят необходимите средства за защитни и спасителни дейности и за оказване на първа медицинска помощ;
- периодическа проверка на годността на средствата за защитна и спасителна дейност и за оказване на първа медицинска помощ;
- да се осигурят и поддържат в изправност средствата за оповестяване;
- всеки член на персонала трябва да знае своите задължения при създадената критична обстановка, както и с какви инструменти и материали може да ги изпълни.
- периодически да се проиграва редът за привеждане на обекта в готовност за действия в условия на такава критична обстановка;
- оптимизиране на организацията за провеждането на защитните и спасителни дейности на територията на обекта;
- постигане на ефективност и координация в управлението на дейностите чрез периодическо разиграване на конкретна обстановка;
- изясняване на реда за възобновяване работата на обекта, ако дейността му е била прекратена.

4.ОПОВЕСТЯВАНЕ И ПРИВЕЖДАНЕ В ГОТОВНОСТ НА ОБЕКТОВАТА АВАРИЙНО-СПАСИТЕЛНА ГРУПА

При опасност от снегонавявания и обледенявания по преценка на съответните компетентни органи може предварително да се извести с наличните за целта средства отговорника по осигуряване на ПБ за обекта, като му дават необходимите указания.

Отговорникът по осигуряване на ПБ привежда в готовност персонала на обекта и поддържа връзка с ЕЕНСП-тел. **112**, за получаване за допълнителна информация за опасността.

По указание на отговорника по осигуряване на ПБ, персоналетът на обекта подготвя наличните средства за справяне с критичната обстановка и се изясняват и актуализират задачите на всеки един член на персонала. Клиентите на обекта се предупреждават за опасността и им се предават указанията на компетентните органи.

5.ОРГАНИЗАЦИЯ И ПРОВЕЖДАНЕ НА СНАВР

5.1. При снегонавявания

Снегонавяванията могат да изолират обекта и да затруднят или изключат получаването на външна помощ при необходимост. По тази причина е много важно навреме да се осъществят защитните и спасителни дейности.

5.1.1. При съобщение за опасност от снегонавявания

При съобщение за опасност от снегонавявания:

- отговорникът по осигуряване на ПБ предупреждава персонала и клиентите за опасността;
- предприемат се мерки за осигуряване на нужното количество пясък или друг заместващ материал, ако се прецени, че наличността на обекта няма да е достатъчна;
- проверява се наличността и състоянието на шанцовите инструменти от противопожарните табла и ако е необходимо, се осигуряват допълнителни инструменти;
- актуализират се задачите на всеки член на персонала;
- по указание на компетентните органи обектът може да продължи да работи с повишена готовност за спиране;

5.1.2. При настъпило снегонавяване

Основна задача на персонала при настъпило снегонавяване е да поддържа достатъчна степен на проходимост в подходите и изходите на обекта. За целта трябва непрестанно да се

прочистват от навятия сняг подходите към обекта и изходите от него, като същевременно се извършва обработка с луга, ако има такава, и се извършва опесачаване.

Всички трябва да изпълняват указанията на органите на МВР (*Полицията, Пожарната*) и др.

5.2. При обледеняване

При определено стечение на атмосферните условия може да се създадат предпоставки за обледеняване на някои части от конструкциите на съоръженията на обекта.

5.2.1. При съобщение за опасност от обледеняване

При съобщение за опасност от обледеняване отговорникът по осигуряване на ПБ незабавно уведомява персонала на обекта за предстоящата опасност.

Опасността от обледеняване е свързана и със заледяване на подходите към обекта и на изходите от него. За справяне с тази опасност персоналят трябва да подготви опесачителния материал, инструментите за опесачаване и да си актуализира задачите.

Обектът може да продължи да работи при висока степен на готовност за действия при тази ситуация.

Ако бъде наредено от компетентните органи обектът да преустанови дейността си отговорника по осигуряване на ПБ трябва незабавно да нареди на персонала да се пристъпи към това.

5.2.2. При настъпило обледеняване

Обледеняването може да натовари значително съоръженията, навесите и покривните конструкции и при поява на силен вятър да надхвърли проектното им натоварване. Тогава може да се получат различни степени на деформации включително и падането им. Това би застрашило целостта на съоръженията под тях, както и обслужващия персонал.

Основна задача на персонала при обледеняване, комбинирано със силен вятър, е да преустанови работа и да предприеме действия за извеждане на клиентите и автомобилите извън територията на обекта.

Всички дейности за защита на персонала и клиентите на обекта от снегонавявания и обледенявания са подчинени на разпореждането на отговорника по осигуряване на ПБ.

6. УПРАВЛЕНИЕ НА СНАВР

Ръководство за провеждането на СНАВР на територията на обекта се извършва от Собственика на обекта.

Непосредственото ръководство на персонала при провеждане на СНАВР се извършва от отговорникът по осигуряване на ПБ. При пристигане на специализирани подразделения той е длъжен да съобщи на старшия им началник всички сведения относно обстановката на обекта и да изпълнява неговите нареждания.

Ръководител на спасителните дейности на обекта става старшият началник на специализираните подразделения или упълномощено от него лице. Неговите разпореждания са задължителни за отговорника по осигуряване на ПБ и персонала.

7. РЕД ЗА ВЪЗСТАНОВЯВАНЕ РАБОТАТА НА ОБЕКТА

Ако в резултат на създадената критична обстановка обектът преустанови работа се организира комисия за определяне на необходимите ремонтно-възстановителни работи. Комисията извършва оглед и оценява състоянието на сградите и съоръженията, с цел да се установи пълното им съответствие с изискванията на технологията и на тяхната безопасност.

Пускането на обекта в експлоатация се извършва в съответствие с технологичния регламент, след съгласуване със специализираните органи за противопожарна охрана и другите компетентни ведомства.

8. ЗАКЛЮЧИТЕЛНИ РАЗПОРЕДБИ

Персоналът на обекта се запознава и изучава плана срещу подпис.

ПРИЛОЖЕНИЯ:

1. Заповед за изграждане на Аварийно спасителна група.
2. Задължения на персонала при предотвратяване и ликвидиране на бедствия, аварии, или терористични действия
3. Схема за оповестяване на специализираните държавни органи.
4. Най-важни телефонни постове.
5. Схема за оповестяване на Аварийно Спасителната Група.
6. Протокол за проведена консултация с физическите лица, работещи на територията на предприятието

ЗАПОВЕД

№ 510986 / 03.10.2023

ОТНОСНО: Назначаване на **Аварийна Спасителна Група /АСГ/** за провеждане на спасителни и неотложни аварийно-възстановителни работи /СНАВР/ при възникване на бедствия и аварии на територията на фирмата

На основание чл. 36, ал.1 от Закона за защита при бедствия и чл. 250, ал 3 от Наредба № 7 от 23.09.1999г и за провеждане на СНАВР при възникване на бедствия и аварии на територията на фирмата

ЗАПОВЯДВАМ:

I. Назначавам АСГ за провеждане на СНАВР в състав:

1. Ръководител на АСГ- Валентин Красимиров / Координатор склад / -0882 42 0848
2. Член на АСГ- Борислав Петров / Оператор склад / -0882 8043 64
3. Член на АСГ- Мартин Андреев / Оператор склад / -0882 677043

II. Групите събират по моя заповед на двора на фирмата и провеждат СНАВР при бедствия и аварии.

III. Отговорникът за дейността по защита от бедствия във фирмата да разработи **схема за оповестяване** на групата.

IV. Подготовка на АСГ да става по тематичния план от Националната програма за обучение на населението

Упълномощен от управителя:

/ Неделчо Димитров - Координатор склад и Логистика /



Задълженията на Аварийно спасителната група (АСГ) при предотвратяване и ликвидиране на бедствия, аварии, или терористични действия

Ръководител на АСГ:

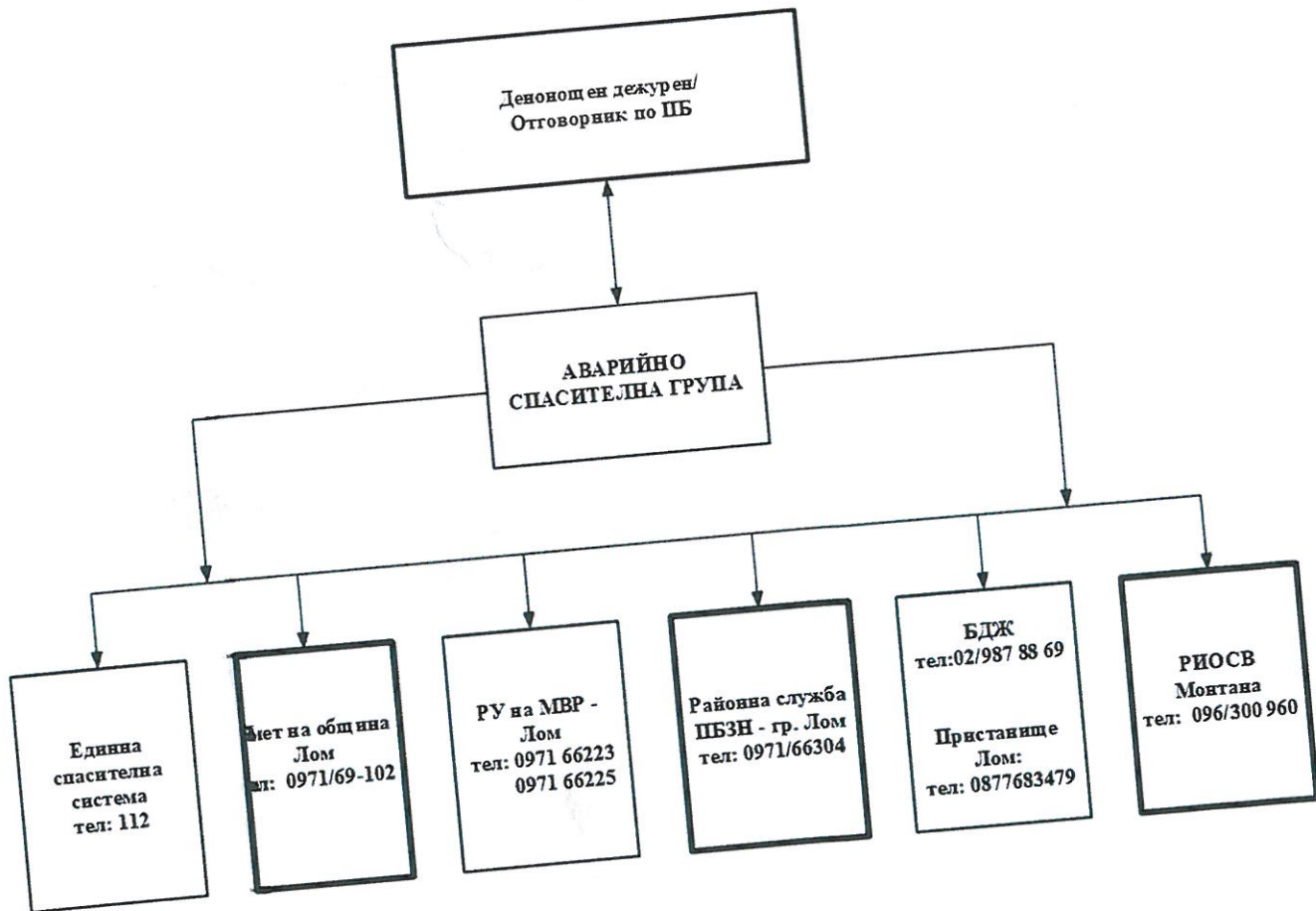
Име: *Валентин Красимиров – Координатор склад*

1. При пожар или авария незабавно се явява на местопроизшествието. Извършва разузнаване и оценка на обстановката и взема решение за действие.
2. Осведомява се дали е съобщено на РС "ПБЗН" чрез тел:112.
3. Проверява дали има пострадали и застрашени хора и създава организация за спасяването им.
4. Организира пункт за първа неотложна медицинска помощ и ако има пострадали ги изпраща в близкото заведение.
5. Организира команден пункт на безопасно място, от където ръководи действията на личния състав на предприятието.
6. Организира отцепването на района и недопуска хора и техника в загазованите участъци.
7. В зависимост от степента на опасност търси помощ от други служби и организации.
8. Организира устна и с технически средства връзка с участващите в ликвидирането на пожара или авариите.
9. Следи за изменението на обстановката и действа съобразно настъпилите промени.
10. Организира евакуация на всички автомобили, автоцистерни и друга техника и хора извън границите на загазования район.
11. Установява строг пропускателен режим и недопуска външни лица в района.
12. С помощта на охраната прави отцепление на района.
13. Организира оповестяване и явяване на целия личен състав.
14. Следи за мерките за безопасност от състава на предприятието.
15. При необходимост осигурява допълнителни противопожарни уреди и гасителни средства.
16. Организира изключването на ел. захранването в опасните участъци.
17. При пристигане на екипите на РСПБЗН подробно информира ръководителя на пожарогасенето за обстановката.

Членове на АСГ:

1. При оповестяване се явяват при ръководителя на АСГ и получава задачи от него.
2. Осигуряват тиловите мероприятия по ликвидиране на аварията.
3. Следят за състоянието на техническите съоръжения на площадката.
4. Осигуряват резерв на противопожарни уреди и гасителни средства от наличните на склад.
5. Осигуряват евакуация на хора, в случай на бедствие или авария в съответствие със схемите с евакуационни маршрути с указаната на тях посока за евакуация на персонала.
6. След ликвидиране на аварията участват в отстраняване на последствията от нея и за възстановяване на нормалният работен процес в обекта.
7. Следят за спазване на мерките по техника на безопасност, здравословното състояние и поведение на персонала.
8. Водят оперативния дневник по ликвидиране на аварията.
9. След ликвидиране на аварията организират дежурство в засегнатите участъци до пълното отстраняване на опасността.
10. След ликвидиране на аварията осигуряват възстановяването на нормален работен процес.
11. При необходимост изпълняват други задачи поставени им от ръководителя.
12. В случай на обледеняване заграждат обледенени участъци от сградния фонд (висулки) и ги отстраняват

**СХЕМА ЗА ОПОВЕСТЯВАНЕ
НА ОБЩИНТЕ ЗА ВЗАИМОДЕЙСТВИЕ ПРИ ВЪЗНИКВАНЕ НА БАК**



НАЙ-ВАЖНИ ТЕЛЕФОННИ ПОСТОВЕ

НАЦИОНАЛНИ

**ЕДИНА СПАСИТЕЛНА
СИСТЕМА ЗА ЗАЩИТА
ПРИ БЕДСТВИЯ
тел: 112**

**ГЛАВНА ДИРЕКЦИЯ
ПОЖАРНА
БЕДПАСНОСТ И
ЗАЩИТА НА
НАСЕЛЕНИЕТО”
тел: 02/96010262
02/9821243**

РЕГИОНАЛНИ

**Районна служба
ПБЗН - гр. Лом
тел: 0971/66304**

**РУ на МВР -
Лом
тел: 0971 66223
0971 66225**

**Център за Спешна
Медицинска
Помощ Монтана –
филиал Лом
тел: 112**

СХЕМА

ЗА ОПОВЕСТЯВАНЕ НА АВАРИЙНО СПАСИТЕЛНАТА ГРУПА


№	ИМЕ, ФАМИЛИЯ	ТЕЛЕФОН
1	Валентин Красимиров	0882 420848
2.	Борислав Петров	0899 804 364
3.	Мартин Андреев	0893 677 073

Съставчик:

Никола Димитров

Корпусна служба и Логистика

„LAT Nitrogen България“ ЕООД



ПРОТОКОЛ

Днес, 03.10.2022 г., беше проведена консултация с работещите на територията на „ЛАТ Найтроджен България“ ЕООД, съгласно изискванията на Наредба за предотвратяване на големи аварии с опасни вещества и за ограничаване на последствията от тях (Обн. ДВ. бр.5 от 19 Януари 2016г.) във връзка с актуализирания Вътрешен аварийен план за обекта.

1. Параметри на консултацията:

а/ дата: 03.10.2022.....г.

б/ местоположение: в административната сграда на складовата база - Лом

в/ времетраене:3.....ч.

2. Формат на срещата:

Целта на срещата е да се чуят мненията на персонала, които имат основна роля при привеждането в действие на аварийния план и в случай, че имат предложения за корекции, своевременно да бъдат отразени в плана.

Представители на ръководния и изпълнителния персонал на „ЛАТ Найтроджен България“ ЕООД:

Неделчо Димитров – Координатор склад и Логистика в „ЛАТ Найтроджен България“ ЕООД

Валентин Красимиров / Координатор склад /– Ръководител на Аварийно спасителната група;

Борислав Петров / Оператор склад/– член на Аварийно спасителната група;

Мартин Андреев / Оператор склад/– член на Аварийно спасителната група;

3. Резултати от срещата

По време на срещата се предоставиха на всички присъстващи материали за запознаване с актуализирания Вътрешен аварийен план на Складова база за минерални торове, гр. Лом.

Целта на срещата е да се чуят мненията на персонала, които имат основна роля при привеждането в действие на аварийния план и в случай, че имат предложения за корекции, своевременно да бъдат отразени в плана.

След запознаване със съдържанието на плана и по-подробно с разпределението на задълженията на лицата за изпълнение на предвидените мерки в плана, присъстващите на срещата изразиха своето съгласие за така изготвения аварийен план.

Всички основни действащи лица за извършване на СНАВР при евентуална авария на площадката на Складова база за минерални торове, гр. Лом (*Ръководител на Аварийна група и членове на Аварийна група*) споделят политиката на „ЛАТ Найтроджен България“ ЕООД за предотвратяване на големи аварии и са съгласни с разпределението на задълженията си за изпълнение на аварийния план.

Настоящият протокол се изготви и подписа в един екземпляр и ще се съхранява на територията на обекта.

Неделчо Димитров

/ Координатор склад и Логистика /

Валентин Красимиров



/ Координатор склад /

Борислав Петров



/ Оператор склад /

Мартин Андреев



/ Оператор склад /